

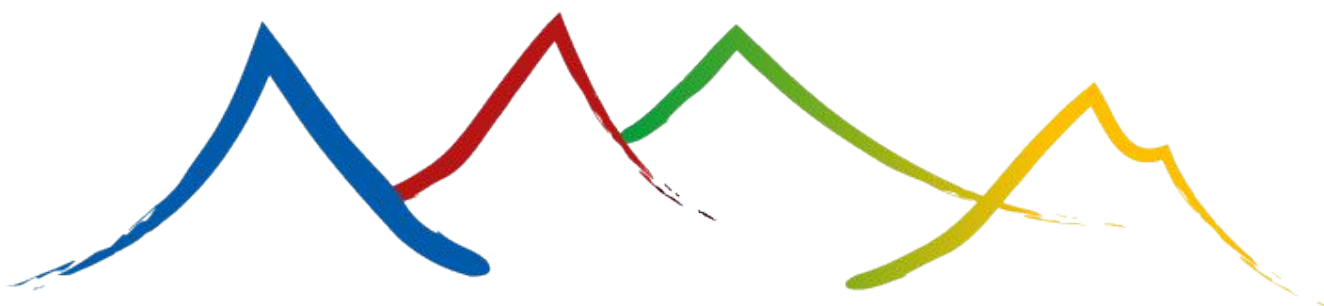


PETR

POLE D'EQUILIBRE TERRITORIAL ET RURAL

• Briançonnais • Ecrins • Guillestrois • Queyras

RAPPORT D'ACTIVITÉ 2022



Contrat de
Transition
ÉCOLOGIQUE ET
SOLAIRE



Transition Écologique
Climat Air Énergie &
Économie Circulaire



avenir
MONTAGNES
ingénierie



INGÉNIERIE TERRITORIALE AU SERVICE DES COLLECTIVITÉS ET DES PROJETS DU TERRITOIRE

Bureaux

Direction, Administration, Politiques de Pays & LEADER
05 100 BRIANÇON

Secrétariat, Développement Durable CRTE, COT & Avenir Montagne
05600 MONT-DAUPHIN



Coordonnées

Directrice - Daphné KHALIFA

06 01 49 70 91 - d.khalifa@paysgrandbrianconnais.fr

Accueil - Assistante direction & pôles - Emmanuelle RAVAUX

07 70 21 63 70 - accueil@paysgrandbrianconnais.fr

LEADER Cheffe de projet - Caroline MACLE

07 88 73 46 64 - c.macle@paysgrandbrianconnais.fr

LEADER Gestionnaire - Marie COULET

06 73 21 44 34 - leader@paysgrandbrianconnais.fr

CRTE Cheffe de projet - Aude PERRY

06 74 05 00 09 - crte@paysgrandbrianconnais.fr

AVENIR MONTAGNE Cheffe de projet - Lisa HAYE

07 86 44 11 23 - avenirmontagne@paysgrandbrianconnais.fr

COT TRANSITION ÉCOLOGIQUE Cheffe de projet - Marine SCARPARI

07 88 73 45 53 - cot@paysgrandbrianconnais.fr



Adresse postale

BP 93 - 05100 Briançon



SOMMAIRE

- Bilan des missions du PETR.....P.6
- Fonctionnement du PETR.....P.48
- Ressources humaines.....P.52
- Budget et finances.....P.54
- Communication.....P.56



EDITO

Une nouvelle année s'achève qui a vu 4 missions se terminer et 3 nouvelles se mettre en place grâce aux opportunités de financements proposées par l'Etat et ses agences et par la Région, mais également au vu des décisions des élus du territoire.

Les missions du PETR se succèdent tout en gardant toujours le même fil rouge qu'est la transition écologique répondant ainsi au projet de territoire défini conjointement.

La mission Énergie, au PETR depuis 2014, est devenue Contrat d'objectif territorial Climat air énergie et économie circulaire.

Le Contrat de transition écologique instauré en 2019 a laissé la place au Contrat de relance et de transition écologique.

Une nouvelle candidature LEADER 2023-2027 a été élaborée pour venir à la suite de la programmation actuelle.

Une étude sur la mise en place d'une démarche d'écologie industrielle et territoriale en lien avec la Région et l'ADEME a également été réalisée et a montré tout l'intérêt d'une telle démarche sur le territoire.

Grâce au plan Avenir montagnes, nous abordons à présent la transition écologique sous le prisme du tourisme durable que nous avons souhaité décliner à travers diverses thématiques. Ciel étoilé, tourisme scientifique, mélézin et forêt et tout en portant un regard particulier aux recherches scientifiques et sciences participatives qui se déroulent sur le territoire.

De ces missions, de nombreux projets ont été et sont soutenus, cela dynamise le territoire, et nous permet d'être repéré comme un acteur du développement territorial qui sait mobiliser efficacement l'argent public.

Cette expertise d'ingénierie et d'animation est d'ailleurs reconnue au niveau national, et nous sommes fréquemment sollicités pour venir présenter et partager l'expérience du territoire.

Boîte à outils des EPCI mais également des communes, le PETR est une structure mobilisant peu de personnel mais qui sait répondre aux sollicitations.

Pour avoir une idée de ce qu'est le PETR, je vous invite à lire ce qu'il a été entrepris en 2022 par la petite équipe qui le forme et les élus qui la suit pour continuer à être :

Un territoire de montagne, un territoire d'énergie, un territoire de projets.

Je vous souhaite une bonne lecture.

**Pierre LEROY, Président
PETR du Briançonnais, des Ecrins, du Guillestrois et du Queyras.**

LE TERRITOIRE



• Briançonnais • Ecrins • Guillestrois • Queyras

1 territoire de montagne et de haute-montagne



COMMUNAUTÉ DE COMMUNES DU
BRIANÇONNAIS



35 279 habitants



3 communautés de communes
&
36 communes

Guillestrois-Queyras
Communauté de communes

2 parcs



TEMPS FORTS 2022

Atelier concertation candidature LEADER 2023-2027



Visite sur site Label Cop d'Avance



Rencontres techniques ANPP



Restitution Etude de préfiguration EIT



Atelier Artificialisation des sols



Brainstorming équipe/élus, terrain et travail d'équipe



Programme LEADER

MOYENS HUMAINS

- 1 cheffe de projet à 100% : Caroline MACLE
- 1 gestionnaire à 100% : Marie COULET
- Elu référent : Cyrille DRUJON D'ASTROS (Président du GAL)

Territoire choisi
terre d'initiatives



GAL Pays du Grand Briançonnais



Mission financée par
la Région et le
FEADER à 100%

LEADER (Liaisons entre Actions Développement de l'Économie Rurale) est un programme initié par l'Union Européenne et destiné aux territoires ruraux porteurs d'une stratégie locale de développement.

Le **Groupe d'Action Locale** (GAL) Pays du Grand Briançonnais et son comité de programmation assurent la gouvernance de LEADER sur le territoire du PETR depuis 2016.

La stratégie

“ Ancrer durablement les actifs qui ont fait du territoire leur choix de vie ”

Axe 1 : Agir pour des conditions de vie et d'installation plus accessibles

Axe 2 : Soutenir l'esprit d'initiative et d'entreprise

Axe 3 : Cultiver au quotidien les valeurs fédératrice et le lien au territoire

Axe 4 : Coopérer avec d'autres territoires

Les 9 fiches action pour y répondre et dans lesquelles les projets doivent s'inscrire

- 1 Se mobiliser pour augmenter l'offre de logements et de locaux
- 2 Se mobiliser pour diminuer les dépenses énergétiques des logements et des locaux
- 3 Encourager les initiatives pour une mobilité soutenable et durable
- 4 Orienter sur les opportunités économiques et les besoins en compétences du territoire
- 5 Stimuler la transmission et la reprise des entreprises du territoire
- 6 Soutenir les apports innovants pour l'économie du territoire
- 7 Soutenir le “consommer local”, et les circuits courts
- 8 Expérimenter le “tourisme de proximité endogène”
- 9 Coopérer avec d'autres territoires

**1,8 millions d'euros
de Fonds Européen
Agricole pour le
Développement Rural**

En 2022, le GAL a reçu une enveloppe financière complémentaire de 59 365,17 € de FEADER et a apporté des modifications à ses fiches actions.

Le comité de programmation

Le comité est constitué de deux collèges :

Collège public

9 titulaires & 9 suppléants

Représentant le PETR, le PNR du Queyras, les 3 communautés de communes du territoire et les 4 chambres consulaires

Collège privé

10 titulaires & 10 suppléants

Représentant le conseil de développement territorial, le monde associatif, socio-professionnel et la société civile



Il se réunit pour

Elaborer une procédure de sélection des projets transparente et non discriminatoire

Évaluer le programme

Emettre un avis d'opportunité sur les dossiers et assurer la cohérence avec la stratégie du GAL

Programmer les demandes d'aide et leurs montants

Valider les modifications de la maquette financière et l'ouverture d'appel à projets

En 2022, **5 comités** ont été organisés, avec la présentation en **opportunité de 11** nouveaux projets et la **sélection de 13 dossiers**.

Le comité technique

Le comité technique est composé de techniciens représentant les 3 communautés de communes, les 4 chambres consulaires, l'agence départementale et le comptoir des assos. Sont invités les techniciens référents de la Région et du Département et peuvent être conviés également d'autres " experts " selon les sujets abordés.

Le comité a été **consulté 3 fois par écrit** et il s'est **réuni 2 fois** en 2022.



Pour toutes les instances, le GAL a instauré la possibilité de participer en visio conférence.

L'équipe technique du GAL

La cheffe de projet

- Accompagne les porteurs dans la définition de leur projet et la mise en réseau avec d'autres acteurs
- Soumet les projets et modifications de mise en oeuvre du programme au Président du GAL
- Prépare et anime les instances du GAL
- Prépare et publie les appels à projet
- Echange avec les membres des comités
- Gère la maquette financière du programme
- Prospecte et met en place des travaux pour l'émergence de projets, d'actions en particulier la candidature au futur programme
- Évalue le programme et communique sur les actions menées
- Participe aux réunions des réseaux ruraux et organisations locales
- Participe aux réunions/formations de l'autorité de gestion et de l'Agence de Services et de Paiement

8
appels à
projets
lancés

13
fiches
projet
déposées

31
rencontres
de porteurs
de projet

35
réunions
de suivi
de projet

15 participations
à des rencontres
et mise en
réseaux d'acteurs

22 réunions
interGAL et
des réseaux
ruraux

La gestionnaire

- Accompagne les porteurs de projets dans la constitution des dossiers de demande d'aide et de demande de paiement (échanges mails, téléphoniques, visio...)
- Instruit les demandes d'aides et les demandes de paiement, validées par la direction
- Rédige les conventions attributives et les avenants
- Répond aux contrôles opérés sur les dossiers
- Participe aux travaux d'évaluation et de communication
- Participe aux réunions/formations de l'autorité de gestion et de l'Agence de Services et de Paiement

12
dossiers de demande
d'aide accompagnés et
instruis

18
demandes de
paiement
instruites

1
contrôle

4
visites sur
place

13
dossiers programmés pour un
montant FEADER de
386 188,42 €

4
comités des
cofinanceurs

195 939,32 €
de FEADER payés

La validation des instructions et des demandes de paiement incombent à la directrice du PETR

Evénements 2022

Instances

- 5** Comités de programmation
- 5** Comités techniques
- 4** Comités des financeurs
- 6** Réunions inter GAL PACA

Participations à des rencontres et webinaires

- **23 février** : Intervention du GAL lors de la présentation par la Région des fonds européens 2021-2027 à Embrun
- **07 et 08 mars** : Séminaire européen LEADER à Ploec-L'Hermitage
- Divers **webinaires** organisés par l'ANPP, les réseaux ruraux régionaux et national, l'Unadel, LEADER France permettant le partage d'expérience
- Divers **webinaires thématiques** (Présentation du référentiel régional aménagement durable, Financer les transitions, fonds européens pour environnement, Energies renouvelables d'Alliance dans les Alpes, Démarches alimentaires territoriales) pour mieux accompagner les projets et gagner en compétences
- Participation à des événements organisés lors de la mise en oeuvre de projets LEADER : **Atelier** sur la restauration collective dans le cadre du projet De la terre à mon assiette
- **Visites** des projets réalisés



Séminaire européen LEADER



Ateliers du Média des Acteurs



Rencontres Altitudes Coopérantes



Focus sur le séminaire réseau rural

En septembre, le **réseau rural régional** a organisé pour l'ensemble des GAL de la Région Sud Provence-Alpes-Côte d'Azur **deux journées d'échanges sur la candidature au programme LEADER 2023-2027**. Accueillie par le Président du PETR, à l'Auberge d'Eygliers, la délégation a travaillé sur les thématiques « Services, social, santé » et « Transition énergétique et écologique ».

En fin de journée, l'équipe LEADER a proposé aux personnes présentes, une **balade afin de découvrir notre territoire et les initiatives soutenues par le programme** : Les circuits courts, la valorisation des produits locaux, la cueillette ont été abordés via les visites des magasins de la fromagerie d'Eygliers et du Plantivore mais aussi à travers les repas aux saveurs locales pris dans le Bistrot de Pays d'Eygliers. Le patrimoine fut illustré par les sites de Mont-Dauphin, Plan de Phazy et Guillestre, avec un focus sur la taille de pierre d'EFC Carrière et le marbre rose. Enfin, ont été cités l'Atelier Branché, 3B Récupération et Guil E Bike pour leurs activités de formation, de mutualisation, de réemploi et de location longue durée de VAE.



Retour en images sur quelques projets

Guil E Bike

Scannez ce QR Code et découvrez tous les détails

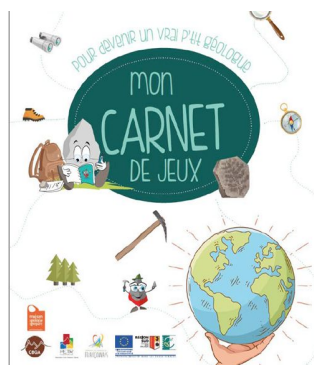
LOUEZ VOTRE VAE EN **LOCATION LONGUE DURÉE**

Venez essayer et réserver votre vélo au magasin !
PRIVILÉGIEZ L'USAGE À LA POSSESSION ET PARTICIPEZ À L'ÉCO-MOBILITÉ SUR LE TERRITOIRE !

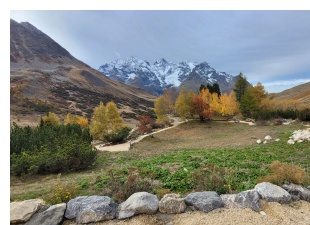
DE 2 À 12 MOIS CONSÉCUTIFS, À PARTIR DE 90€ / MOIS.

www.guil-ebike.com

Centre Briançonnais de Géologie Alpine



AG Réseau Nature Science Environnement au Jardin du Lautaret



Environnement et Solidarité



Développement du maraîchage avec un tracteur électrique
Fanny Lhermitte



AGISSONS ENSEMBLE POUR LE CLIMAT

ÉNERGIES EAU CHAUFFAGE MOBILITÉ

DECLICS

Projet Végét'Alpes - inauguration laboratoire Acanthis



Journée d'échanges pour le projet Faciliter la transmission des exploitations de la Chambre d'Agriculture, Safer et PnrQueyras

La **TRANSMISSION** des exploitations agricoles un **ENJEU À RELEVER!**

Importance du maintien et du développement d'une agriculture active de son territoire

- Activité économique, valorisation du territoire
- Maintien d'un tissu social en milieu rural
- Préservation paysagère en montagne

Accompagner la **TRANSMISSION** agricole pour favoriser le renouvellement des actifs

Anticiper, Sensibiliser, Accompagner



Sportime
It's time to move

Brigida Toloméo

COURS COLLECTIFS & COACHING PERSONNALISÉ

Les projets LEADER soutenus

Porteur	Projet	Montant aide publique FEADER et Région	Territoire du projet
Dossiers soldés en 2022			
Environnement et solidarité 	Défi des familles à énergie et mobilités positives	25 830,65 €	
Fanny Lhermitte	Acquisition d'un tracteur électrique et installation de panneaux photovoltaïques	26090,55 €	
Côté Bois 	Création d'un atelier de menuiserie en matériaux écologiques et bio-sourcés	22 672,52 €	
Brigida Toloméo 	Création d'une salle de functional training	5 661,25 €	
Association Au Coin du Jeu 	Haut les jeux!	54 000,00 €	
Société coopérative des Artisans du Queyras 	Etude d'accompagnement pour la mise en place du projet "Queyras Terre d'Artisanat"	15 521,40 €	
Dossiers instruits en 2022			
Atelier Cyclonique	Accompagnement et sensibilisation à la mobilité cyclable dans le Briançonnais	94 463,35 €	
Sabine Massa 	Création d'une unité de production de lait d'ânesse et de fabrication de cosmétiques naturels	67 027,52 €	
Jean-Michel Tardy 	3B récupération	113 848,97 €	
Ecobati 	Atelier de production en préfabrication de murs bas carbone pour la filière du bâtiment	135 000,00 €	
Miel et Montagne	Création d'un point de vente de miel Bio en vrac, pots et distributeur automatique + autres produits de la ruche et produits locaux	11 503,32 € (prévisionnel)	
Brewmasque pub 	Création d'un brewpub	25 844,25 € (prévisionnel)	
CIPRA France 	Objectiver la surfréquentation touristique	6 000,00 € (prévisionnel)	

Dossiers suivis en 2022





Axe 1 : Agir pour des conditions de vie et d'installation plus accessible

2	SyMEnergie 05 	Efficacité énergétique : expérimentation pour mobiliser du tiers-financement au service de la rénovation des bâtiments	72 000,00€	
3	Guil E bike 	Mise en place d'un service de location de VAE en longue durée	32 442,17 €	
	Resalp 	Développement du service Wiilik - Take it easy	90 000,00 €	
	CC du Briançonnais 	Valorisation de la Mobilité à l'échelle du Briançonnais	40 761,60 €	

Axe 2 : Soutenir l'esprit d'initiative et d'entreprise

4	Communauté de communes du Guillestrois-Queyras 	Développement de l'activité et nouveaux services valorisant les ressources et savoirs locaux	27 322,70 €	
5	Chambre d'Agriculture des Hautes-Alpes, PnrQ et Safer 	Faciliter la transmission des exploitations agricoles et l'installation des jeunes agriculteurs en Pays Grand Briançonnais	66 041,62 €	
6	David Monnet	Développement d'une activité apicole	32 000,00 €	
	Centre Briançonnais de Géologie Alpine 	De la pierre à l'étoile : mise en lumière des richesses patrimoniales géologiques et scientifiques du territoire	64 007,95 €	
	Produits laitiers des Alpes du Sud 	Aménagement d'un magasin de vente directe des fromages produits par la Coopérative Laitière des Alpes du Sud	38 283,92 €	
	Le Plantivore 	ACHE - Autrement - des Confitures à Haute valeur Environnementale	32 000,00 €	
	EFC Carrière 	Création d'un atelier de sciage et taille de pierres	55 666,15 €	
	Stefano Morino	3A- Augmentation Autonomie Alimentaire	42 040,20 €	

Axe 3 : Cultiver au quotidien les valeurs fédératrice et le lien au territoire

7	Association Echanges Paysans 05 	Co-construire de nouvelles organisations logistiques et commerciales pour les circuits courts agricoles pour renforcer les échanges et la coopération	48 113,75 €	
	Pnr du Queyras, Codes, E & S, Rec 	De la Terre à mon assiette	70 764,45 €	

8

Ass. Interprofessionnelle du Bleu du Queyras	Fabrication de Bleu du Queyras, pour des fromages homogènes !	29 004,27 €	
Office du Tourisme du Guillestrois et du Queyras 	Valorisation des essences forestières locales à travers le développement d'offres touristiques orientées vers le bien-être – développement de la sylvothérapie	54 000,00 €	
Université de Grenoble Alpes 	Développement d'une offre de tourisme scientifique locale par le réseau Nature Science Environnement sur le Pays Grand Briançonnais	90 000,00 €	
Association Culturelle Sociale et Sportive du Queyras 	Culture en Contrebande	89 978,40 €	
Ass.de développement Artistique et Culturel de la CCB 	OduS : L'observatoire du Spectateur	88 282,15 €	
Nordic Alpes du Sud 	Ingénierie pour les territoires de montagne autour des sites nordiques et de pleine nature	108 265,75 €	
Serres Lez'Arts 	Création et animation d'un sentier d'art	106 510,57 €	

Axe 4 : Coopérer avec d'autres territoires

9

Environnement et solidarité 	Défi Foyers à alimentation positive	37 553,17 €	
Parc naturel régional du Queyras 	ECOOPACT : échanges et mutualisation pour l'animation des réseaux d'éco-acteurs de Réserves de biosphère	78 386,47 €	
Agence de Développement Économique et Touristique des Hautes-Alpes 	Soutien préparatoire : repositionner l'attractivité économique du Grand Briançonnais Offre de services aux entreprises et politique d'accueil des nouveaux actifs	6 000,00 €	
CC Pays des Ecrins, Vallée de l'Ubaye, Champsaur Valgaudemar, MJCB, Adrets, Planète ChampsaurValgo	Laboratoire territoire alpin 3I : Illettrisme, Illectronisme, Itinérance	409 562,00 €	
ADDET 05, Agribio 05, Acanthis, UGA (Jardin du Lautaret)	Végét'Alpes	405 902,00 €	
Le Comptoir des Assos, MJCB, Udess, France Active	Coopérer sur l'innovation sociale	126 922,50 €	
Le Comptoir des Assos, Rions de soleil	Agir ensemble pour l'information locale	49 979,50 €	

La candidature

Souhaitant porter un nouveau programme LEADER pour la période 2023 - 2027, le GAL a répondu à l'appel à manifestation d'intérêt (AMI) auprès des territoires lancé par la Région Sud Provence-Alpes-Côte d'Azur (autorité de gestion des fonds européens).

Fort de son **ancrage territorial**, le PETR a mobilisé les acteurs locaux, publics comme privés, afin de les sonder sur les besoins de développement et des pistes d'actions à mener. Ce travail a contribué à définir une nouvelle **stratégie LEADER au service du territoire et de ses projets**.

Cette mission a été confiée à la cheffe de projet LEADER et à la directrice, la partie administrative a été suivie par la secrétaire assistante.

Un bureau d'étude pour le diagnostic et une facilitatrice graphique ont également contribué à ce travail. La cheffe de projet a participé aux rencontres et visio-conférences organisées par le réseau rural régional, l'autorité de gestion et suivi plusieurs webinaires sur des thématiques pouvant concerner le futur programme.



GAL Pays du Grand Briançonnais



Candidature LEADER 2023 2027



La stratégie

Fédérer les initiatives au service des transitions et du bien vivre sur le territoire

Fédérer les initiatives au service des transitions et du bien vivre sur le territoire

Concertation - Mise en réseau - Coopération

Soutenir les transitions et les coopérations pour s'adapter aux nouvelles conditions climatiques et atténuer leurs impacts

Favoriser l'inclusion sociale et le bien vivre des habitants

Encourager la coopération, la mise en réseau et les intelligences collectives des acteurs locaux

Renforcer la résilience du territoire par l'amélioration de son autonomie et la valorisation durable de ses ressources

Développer les services à la population innovants adaptés aux milieux ruraux

Aider à la mise en place d'un numérique écoresponsable, inclusif et accessible

GAL Pays du Grand Briançonnais



La concertation

En plus des temps de travail et de réunions avec les acteurs du territoire, notamment les 3 EPCI, les parcs du Queyras et des Ecrins, les chambres consulaires, des associations, l'agence départementale et le Département, le PETR a proposé une rencontre publique, le 22 juin 2022, ponctuée par des présentations d'opérations soutenues par LEADER et des ateliers sur les thématiques précisées ci-après.

Atelier 1 : Pour un territoire efficient dynamique et entreprenant

Economie circulaire, EIT, relocalisation des savoir-faire, soutien aux entreprises, numérique ...

Atelier 2 : Pour un territoire résilient et gagnant en sobriété et en autonomie

Transition écologique, adaptation aux changements climatiques, réemploi, économies d'énergies, nouveaux services ...

Atelier 3 : Pour un territoire riche en patrimoines à valoriser et diversifier

Avenir Montagne, patrimoines sous toutes leurs (nouvelles) formes : industrielles, agricoles, touristiques ...

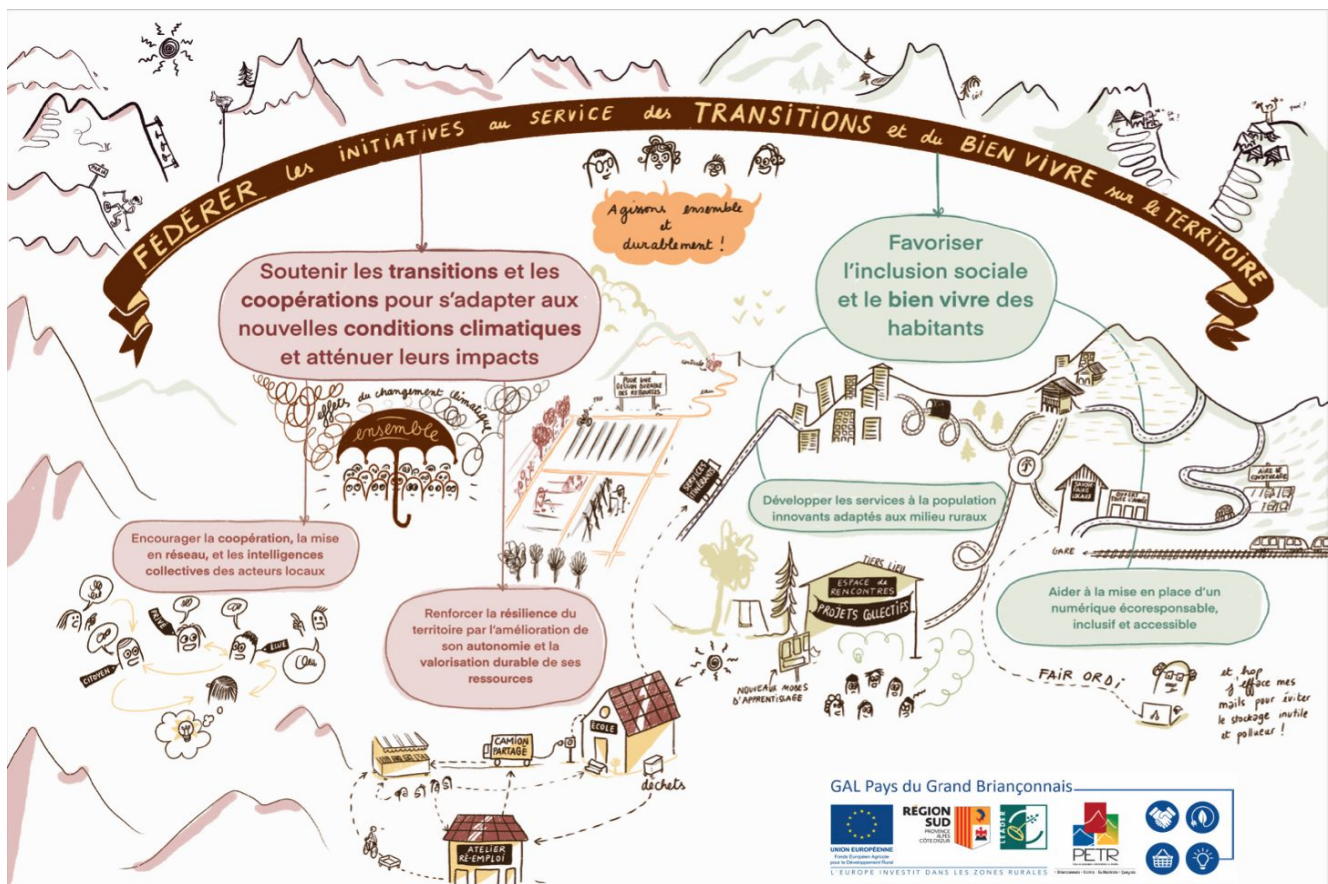
Atelier 4 : Pour un territoire de mutualisations et de démocratie participative

Nouvelles formes coopératives, ingénierie financière, financements participatifs, mutualisation d'équipements et de services, Altitudes coopérantes ...

« Quel avenir financier pour notre Territoire ? »

Sur ces différents ateliers, des initiatives concrètes du territoire ont pu être mises en lumière et la cinquantaine de participants ont pu s'exprimer sur des constats (état des lieux et tendances identifiées), desquels ont découlé des enjeux, des besoins et des axes stratégiques et opérationnels pour la future programmation LEADER.

Le résumé graphique de la candidature



MOYENS HUMAINS

- 1 chargée de mission Energie et adaptation au changement climatique à 80% : Manon TAING
- Elue référente : Emilie DESMOULINS

La mission s'est achevée le 30 avril 2022

Mission financée
par l'ADEME à 70%

Ingénierie territoriale et accompagnement des acteurs du territoire

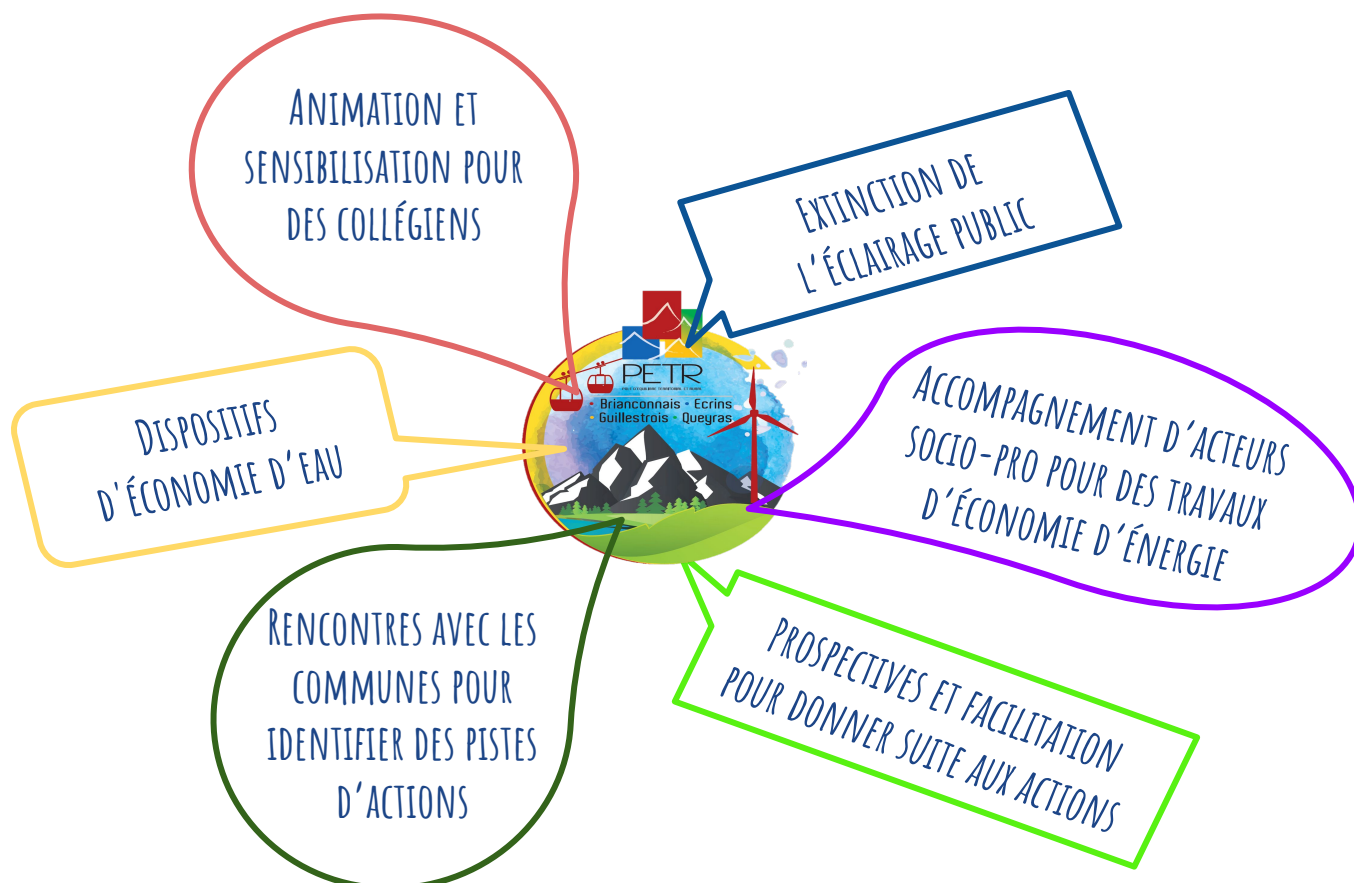
La mission Energie, en place depuis 2014 a été la mission phare du PETR.

Soutenue et financée par l'ADEME, elle a porté les programmes TEPCV, CEE-TEPCV et a rédigé le Plan Climat Air Énergie Territorial (PCAET) pour le compte des 3 communautés de communes du territoire.

Interrompue pendant un an, la mission a été relancée fin 2020, avec l'embauche d'une chargée de mission via l'obtention de financement de l'ADEME pour 18 mois.

L'année 2022 a donc vu la fin de cette mission au 30 avril.

Les actions entreprises



Elaborer, suivre et mettre en oeuvre des actions

RENCONTRES AVEC LES COMMUNES DU BRIANÇONNAIS

Afin d'accompagner les communes du territoire du Briançonnais dans leurs actions en faveur de la transition écologique, des rencontres co-organisées entre le PETR et la Communauté de communes du Briançonnais, dans le cadre de l'animation du PCAET, ont été réalisées.

Chaque commune de la CC Briançonnais a été sollicitée afin de présenter les objectifs du PCAET et d'identifier des pistes d'actions à mettre en œuvre à leur échelle.

Les communes ont pu prendre conscience de l'importance de s'engager dans le cadre du PCAET, et de mieux comprendre les articulations et les accompagnements possibles entre le PETR et la CC du Briançonnais.

Les projets identifiés au sein de chaque commune feront l'objet d'un suivi, en fonction des compétences de chaque structure.

Chaque rencontre a fait l'objet d'une note de synthèse pour garder une trace des projets identifiés et assurer un suivi.



RETOUR D'EXPÉRIENCE SUR L'OUTIL TACCT DE L'ADEME

L'outil « Trajectoire d'adaptation au changement climatique des territoires », dit TACCT, est proposé par l'ADEME. Il permet notamment, dans le cadre d'une stratégie de territoire d'adaptation au changement climatique, de pouvoir suivre une méthode, quelque soit l'avancée et l'engagement du territoire.

En quelques mots : un retour d'expérience mitigé. Bien que le PETR soit convaincu de l'intérêt de suivre, analyser et faire évoluer les actions prévues pour qu'elles restent toujours cohérentes et pertinentes, l'usage d'un outil tel que le volet 3 de l'outil TACCT risque de ne pas permettre d'atteindre le résultat escompté car trop chronophage, complexe et fastidieux. L'ADEME se servira de ce retour d'expérience d'un territoire pour le faire remonter au niveau national et faire évoluer l'outil.

Faire connaître les enjeux de la transition énergétique

ANIMATION ET SENSIBILISATION

Des supports pérennes, à disposition des acteurs du territoire qui souhaiteraient à leur tour animer un tel atelier : règle du jeu, support cartographique, pictogrammes de correction, fiches énergies et sobriété pour aller plus loin.



La mission énergie et adaptation au changement climatique s'est saisie de l'opportunité proposée par le collège des Garcins de Briançon d'animer des ateliers dans le cadre d'une matinée «Tous éco-citoyen».

Souhaitant que cette opportunité ne soit pas un atelier «à usage unique», les chargés de missions du PETR ont élaboré un atelier pérenne : **“Vers un territoire autonome en énergie”**.

Les élèves, de la 6ème à la 3ème, ont pu réfléchir sur l'usage et la nécessité de l'énergie dans nos vies quotidiennes, puis ont identifié les énergies renouvelables qui pourraient être produites sur le territoire et les actions de sobriété et d'efficacité énergétiques à mettre en œuvre.



DÉCRYPTAGE DE LA LOI CLIMAT ET RÉSILIENCE

Décryptage de la loi Climat & Résilience pour anticiper les impacts sur les collectivités : des fiches synthèse ont été réalisées, disponibles sur le site du PETR ([ICI](#)). Elles ont été transmises aux collectivités locales.

Pour faciliter l'accès à la connaissance, une émission de radio sur la RAM05 a été réalisée pour aborder le volet “Zéro artificialisation nette” imposé par la loi d'ici 2050.



Le PETR du Briançonnais, des Ecrins, du Guillemois et du Queyras propose un



Décryptage de la loi Climat et Résilience

Quelles implications pour les communes et communautés de communes du PETR du Briançonnais, des Ecrins, du Guillemois et du Queyras ?

Volet 1 # Verdissement de la commande publique

Volet 2 # Encadrement de la publicité

Volet 3 # Artificialisation des sols

Volet 4 # Planification et zéro artificialisation nette

Volet 5 # Les impacts pour les zones d'activités

Volet 6 # Mobilités : des outils pour répondre aux enjeux

Volet 7 # Alimentation et mesures d'agroécologie

Des notes réalisées par la mission Énergie du PETR du Briançonnais, des Ecrins, du Guillemois et du Queyras

Vous souhaitez aller plus loin ? Prenez contact avec le PETR

Retrouvez les fiches sur le site du PETR : www.paysgrandbrianconnais.fr



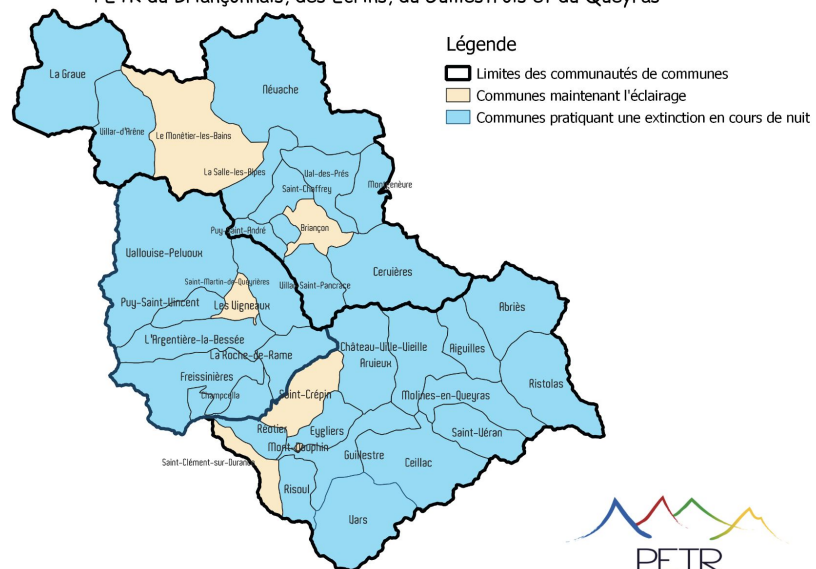
Elaborer, suivre et mettre en oeuvre des actions

VALORISATION DU CIEL ÉTOILÉ

Afin d'accompagner les communes qui n'ont pas encore passé le cap d'éteindre tout ou partiellement leur territoire en cours de nuit, plusieurs rencontres ont été menées.

30 communes sur 36 éteignent sur le territoire du PETR !

Cartographie des communes engagées dans une extinction partielle de l'éclairage public PETR du Briançonnais, des Ecrins, du Guillemois et du Queyras



Eclairer où il faut, quand il faut !

Depuis le 1er janvier 2019, la loi impose une extinction en cours de nuit pour les activités économiques.

Décryptage de l'arrêté ministériel du 27 décembre 2018

Commerces & bureaux



Eclairage intérieur & vitrines



Extinction à 1h du matin ou 1h après la fermeture



Allumage à 7h du matin ou 1h avant l'ouverture

Commerces & bureaux



Eclairage des bâtiments



Allumage au coucher du soleil



Extinction à 1h du matin

Activité économique - espaces extérieurs clos



Eclairage des parkings clos, entrepôts...



Extinction 1h après la fermeture



Allumage à 7h du matin ou 1h avant l'ouverture

Sensibilisation des acteurs

socio-professionnels pour les inciter à éteindre en cours de nuit. S'il est obligatoire d'éteindre vitrines, bureaux, entrepôts... en cours de nuit, la réglementation est méconnue et encore mal appliquée.

Le PETR propose un document de sensibilisation à l'attention des principaux concernés et œuvre auprès des communes pour faire passer le message d'une extinction raisonnée.

Les associations de commerçants ont été contactées et près de 150 flyers "Éclairer où il faut, quand il faut" ont été distribués début 2022.

Mobiliser des financements pour le territoire

MOBILISATION DES PRIMES CEE



7 projets ont signé une convention de financement en **2022** dans le cadre de la mission énergie :

4 collectivités et 3 acteurs socio-pro (dont 1 dossier CEE économie d'eau) pour un total de 26 535,57 € pour les porteurs de projet.

Plus de 20 projets sont en cours de suivi.

Les primes CEE, certificats d'économie d'énergie, ont été instaurées en 2005 par la loi POPE. Elles proviennent des fournisseurs d'énergie qui ont une obligation de faire des économies d'énergie en interne et en finançant des travaux chez les tiers. Le PETR s'est saisi de cette opportunité pour faciliter l'accès à ces primes pour les acteurs professionnels et publics du territoire.

Les primes CEE doivent être vues comme un "bonus" financier. Elles apportent un soutien supplémentaire pour les actions permettant des économies d'énergie, mais ne se substituent pas à la recherche de financements.

Pour mobiliser les primes, le PETR a conventionné avec HELLIO pour la période 2022 - 2025.

Les projets soutenus en 2022

Porteurs de projet	Projet	Montant CEE
Commune des Vigneaux	Menuiseries extérieures – fenêtres et portes-fenêtres - école / Dépose puis pose de luminaires éclairage public	4 084,17 €
Commune de Saint-Chaffrey	Rénovation du logement du presbytère	756,03 €
Gîte les Mèlèzes	Isolation des murs par l'extérieur de deux bâtiments	8 617,07 €
Isabelle Paruzynski	Installation de panneaux solaires	2 500,00 €
Association 82-4000	Rénovation énergétique d'un chalet	5 509,32 €
Commune de La Roche de Rame	Rénovation thermique de la salle polyvalente	4 135,32 €
Communauté de communes du Guillestrois-Queyras	Rénovation de la toiture de l'office de tourisme de Guillestre	933,66 €

Prêt de matériel d'aide à la rénovation énergétique des bâtiments

Depuis 2017, grâce au programme TEPCV, le PETR a acquis du matériel d'aide à la rénovation énergétique de bâtiment.

Ce matériel est mis gratuitement à disposition à l'ensemble des acteurs du territoire. (Collectivités, associations, entreprises, particuliers, station de ski ...).

Le PETR propose plusieurs types de matériels : caméra thermique, wattmètre, enregistreur de température et d'humidité, enregistreur de CO2, température et humidité, hygromètre à pointe, anémomètre, thermomètre infrarouge.

11 prêts ont été organisés en 2022 (9 particuliers, 1 communauté de communes et 1 acteur socio-professionnel)



PRÊT DE MATÉRIEL GRATUIT

D'AIDE À LA RÉNOVATION ÉNERGÉTIQUE

Le PETR du Briançonnais, des Ecrins, du Guillestrois et du Queyras met à disposition de tous, acteurs publics, privés et particuliers du territoire :



Caméra thermique
Pour enregistrer les pertes de chaleur d'un bâtiment



Hygromètre à pointe
Pour mesurer le degré d'humidité des matériaux



Anémomètre à moulinet
Pour mesurer la vitesse du vent

Thermomètre infrarouge
Pour mesurer la température



Wattmètre
Pour mesurer et enregistrer la consommation d'électricité



Enregistreur de température
Pour enregistrer les variations de température



Enregistreur de CO2
Pour enregistrer les variations de CO2 dans l'air

Pour plus d'information :
www.paysgrandbrianconnais.fr



TERRITOIRE DE MONTAGNE · TERRITOIRE D'ÉNERGIE · TERRITOIRE DE PROJETS



Des modalités de prêt simples :

- Contacter le PETR
- Réserver le matériel
- Signer une convention de prêt
- Un briefing d'utilisation au moment du retrait

Le prêt de matériel ne s'effectue que pendant la période hivernale



Contrat d'Objectif Territorial

MOYENS HUMAINS

- 1 cheffe de projet Transition Écologique à 100% : Marine SCARPARI
- Elue référente : Alice PRUD'HOMME
- Appui de 3 conseillères Climat Air Énergie

Mission financée en
a partie par
l'ADEME

De 2017 à 2019, le PETR a élaboré un **PCAET** pour le compte des 3 EPCI, dont deux de manière volontaire. De plus, deux EPCI sur trois ont souhaité être proactifs dans les questions de transition écologique en se dotant de moyens humains complémentaires à ceux du PETR pour mettre en œuvre des actions au sein de leurs EPCI.

Fort de cette dynamique, et pour permettre de continuer le mouvement initié, le PETR a souhaité étudier la possibilité de mobiliser un Contrat d'objectif territorial de l'ADEME, dit COT.

Ce Contrat d'Objectif Territorial (COT) est un dispositif proposé par l'ADEME dans le cadre de son **programme Territoire engagé transition écologique**. Il vise une **approche transversale**, en décloisonnant les thématiques, pour accompagner les EPCI dans leur stratégie de transition écologique et d'économie circulaire et dans le suivi des progrès réalisés au fil du temps. Le PETR a signé en 2022 un COT, qu'il portera sur une durée de **4 ans** en étroite collaboration avec les EPCI qui le composent.

Basé sur deux référentiels nationaux, le COT est un outil permettant de faire le bilan objectif et exhaustif des actions menées sur chaque territoire et de structurer un plan d'action en faveur de la transition écologique.

Ce programme est à destination des 3 EPCI.



2 référentiels



Concerne les actions pour l'atténuation et l'adaptation au changement climatique, à la qualité de l'air et à la sobriété énergétique. Par exemple : la mobilité, la gestion du patrimoine bâti, l'approvisionnement en énergie...



Concerne les actions contribuant à favoriser la production des biens et des services de manière durable en limitant la consommation et le gaspillage des ressources et la production des déchets.

CALENDRIER DE LA MISSION

UN COT C'EST :

Novembre 2022 à mars 2023
Etape 1 : Etat des lieux

Avril à septembre 2023
Etape 2 : Plan d'action

Validation des étapes précédentes:
○ Audit de l'ADEME = obtention de la labellisation
○ Conférence des maires = validation de la poursuite de la mission

2024 à 2026
Etape 3 : Mise en œuvre du plan d'action

2026
Etape 4 : Evaluation



Un **accompagnement personnalisé par le PETR de chaque EPCI**



Une **vision globale** des actions engagées par l'EPCI en valorisant le travail réalisé par chaque service



Une définition par EPCI de son propre **état des lieux** et son **plan d'action**



Une **labellisation** permettant de valoriser les actions et engagements de chaque EPCI



Un **réseau** de plus de 330 collectivités permettant de s'inspirer et de se comparer avec ce qu'il se fait ailleurs



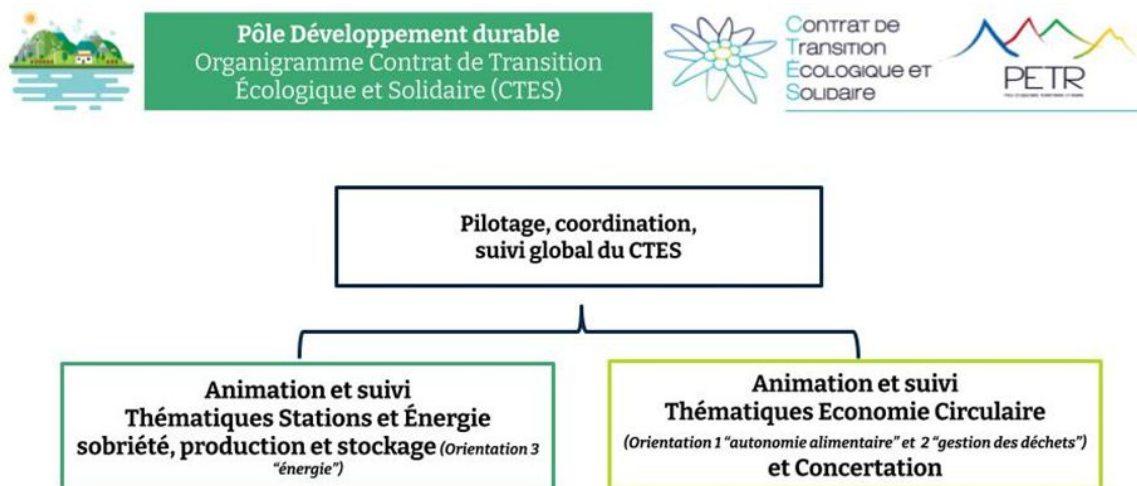
Une **consolidation de sa démarche** pour une progression continue

Les +

- ★ Des actions concrètes en faveur de la transition écologique : Climat - Air - Energie & Economie circulaire
- ★ Un partenariat étroit PETR-EPCI
- ★ 350 000 € de subventions mobilisables
- ★ Un accompagnement externe par des conseillères dédiées
- ★ Une méthode éprouvée
- ★ Un défi collectif : les subventions sont débloquées si les actions sont réalisées

Contrat de Transition Écologique et Solidaire

Le PETR s'est engagé le **25 avril 2019** dans un **Contrat de Transition Écologique et Solidaire (CTES)**, offrant un **lien direct** entre porteurs de projet et services de l'Etat et s'est terminé le **30 avril 2022**.



En 2022, l'animation et le suivi du CTES ont été réalisés par 2 chargés de mission. Yohann OURION sur les thématiques transition écologique regroupant : Stations et Énergie, sobriété, production et stockage et Domitille CRENN sur les thématiques Economie circulaire et Concertation.

Le CTES est suivi par la directrice sur le plan stratégique et par la secrétaire assistante sur le plan administratif et financier.

Evénements 2022

Gouvernance

Transfert avec la mise en place d'un Contrat de Relance et de Transition Écologique (CRTE)

Temps forts

- **10 février : Conférence sur les matériaux biosourcés** à l'attention des élus, des artisans et du grand public
- **12 et 21 mars:** Ateliers Fresque du Climat, organisés par le Club Climat et Transition
- **1 avril : Atelier sur l'artificialisation des sols** en collaboration avec le CIPRA
- **8 avril : Animation Tous Eco-citoyen** sur l'autonomie énergétique du territoire et organisation d'un Club Climat et Transition **spécial collégiens** au collège Garcins à Briançon
- **Mai** : Parution et distribution de la liste de courses 0 déchet du briançonnais



Fresque du climat - janvier 2022



Atelier artificialisation des sols - avril 2022



CONTRAT DE TRANSITION ÉCOLOGIQUE ET SOLIDAIRE

Le bilan du contrat



La mission Économie circulaire en 2022

MOYENS HUMAINS

- 1 chargée de mission Economie Circulaire et Concertation à 80% : Domitille CRENN
- Elue référente : Claudine CHRETIEN

La mission s'est achevée le 30 avril 2022

.....

Mission financée par l'ADEME dans le cadre d'un contrat d'objectif

ACCOMPAGNEMENT DES PORTEURS DE PROJETS

GROUPE DE TRAVAIL "DÉCHETS ET ÉCONOMIE CIRCULAIRE"

De janvier à avril 2022, **6 porteurs de projet ont été rencontrés** dans le cadre de la mission.

Ces porteurs de projet ont été **accompagnés en fonction de leurs besoins** : appui technique, mise en relation, recherche de financement, etc.

A la fin de la mission, ils ont été orientés soit vers le programme LEADER soit vers le CRTE.

Ce groupe de travail réunit les techniciens de la CCB, la CCPE, la CCGQ, du SMITOMGA et du PETR.

C'est un **lieu d'échanges, de partages d'expériences, de réflexions, de duplications de projets et d'actions et de prospectives** autour de la question des déchets et de l'économie circulaire à l'échelle du PETR.

A partir de mai, l'animation du groupe a été transférée à la mission CRTE.

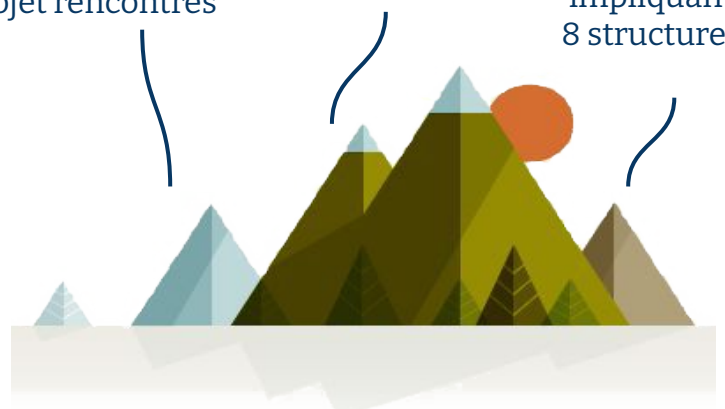


Suite à une **décision du conseil syndical** du PETR d'octobre 2021, **l'axe 1 du CTES** « Pour une alimentation saine et durable : faire du territoire un territoire exemplaire en matière d'autonomie alimentaire » **n'est plus traité au sein du PETR** mais directement par les communautés de communes.

6 porteurs de projet rencontrés

1 groupe de travail avec les EPCI "déchets et économie circulaire"

5 mises en relation via la bourse aux déchets, impliquant 8 structures



Focus sur la mise en place de La bourse aux échanges

Le PETR a lancé une **bourse d'échange** permanente ouverte à toutes les structures du territoire (entreprises, collectivités, associations, etc).

La bourse a pour but de **mettre en lien des structures ayant des ressources pouvant être utilisées comme matière première par une autre structure ou comme ressources partagées**, sur le principe de l'offre et de la demande.


Ces échanges génèrent des **gains écologiques** (réduction de la quantité de déchets produits) et **économiques** (réduction du coût des matières premières).



LES SYNERGIES

BOURSE AUX ÉCHANGES

Déchets = Ressources




Mettre en lien des entreprises, collectivités, associations, ayant des déchets ou ressources pouvant être réutilisés ou mutualisés entre elles, sur le principe de l'offre et de la demande.

*Réutilisons
et
mutualisons
ensemble
nos
ressources !*

Exemples

- Bâche PVC → Sac à main
- Drèches de bière → Biscuits
- Skis → Mobilier

Pour consulter notre bourse d'échanges
www.paysgrandbrianconnais.fr
Rubrique EIT



TERRITOIRE DE MONTAGNE · TERRITOIRE D'ÉNERGIE · TERRITOIRE DE PROJETS
www.paysgrandbrianconnais.fr Contact : accueil@paysgrandbrianconnais.fr 07 86 73 45 63



A partir de mai, l'animation de la bourse aux échanges a été transférée à la mission EIT.

La mission Concertation en 2022

MOYENS HUMAINS

- 1 chargée de mission Economie Circulaire et Concertation : Domitille CRENN (de janvier à avril)
- 1 cheffe de projet CRTE : Aude PERRY (de mai à décembre)
- Elue référente : Marie BAILLARD

**Mission financée
par l'ADEME
dans le cadre
d'un contrat
d'objectif
(janvier à avril)**

9 rencontres du Club Climat et Transition (CCT) en 2022

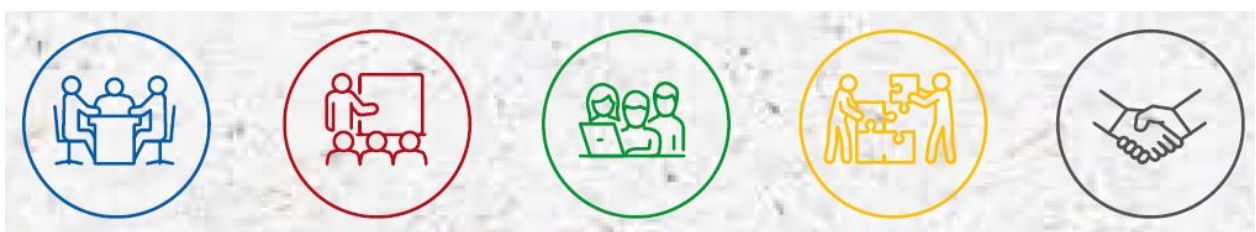
1 livret des bonnes pratiques de la concertation citoyenne (parution en avril)

10 participants par rencontre (en moyenne)



2 actions concrétisées : document d'information "vos courses Zéro Déchet sur le Briançonnais" et la mise en place d'actions de lutte contre les mégots

2 ateliers Fresque du Climat organisés



LES 2 GROUPES-PROJETS

1. Création d'une **liste de course Zéro Déchet pour le Briançonnais**, publiée et distribuée par les membres du Club Climat et Transition.

Ce projet a mobilisé une quinzaine de citoyens pendant 10 rencontres, dont un temps sur le terrain pour sensibiliser les commerçants.

2. Installation de **cendriers dits « sondages » ou « ludiques »** visant à **réduire la pollution induite par les mégots jetés** dans la nature ou dans les rues des villes et villages du territoire.

Ce projet a mobilisé une dizaine de participants sur 10 rencontres. De plus 5 communes ont été rencontrées.

Un courrier a été envoyé à toutes les mairies afin de **sensibiliser à la pollution causée par les mégots et pour proposer des solutions accessibles**. Fort de ce document, 2 communes ont déjà mis en place des espaces sans tabac et la Communauté de communes du Pays des Ecrins a créé un pochoir "ne rien jeter, la rivière commence ici".

VOS COURSES ZÉRO DÉCHET DANS LE BRIANÇONNAIS :

- MONTGENÈURE ET LA VALLÉE DE LA CLARÉE
- VALLÉES DE LA GUISE ET DE LA HAUTE-ROMANCHE
- BRIANÇON ET ALENTOURS

Retrouvez les commerçants partenaires qui encouragent les courses zéro déchet

Retrouvez la liste dans vos mairies, offices de tourisme et commerces participants

GRAND BRIANÇONNAIS

La chasse aux mégots est lancée

Le PETR (pôle d'équilibre territorial et rural) Briançonnais, Ecrins, Guillestrois, Queyras propose aux communes de mettre en place des actions visant à réduire la présence de mégots dans l'environnement.

Les mégots de cigarettes jonchant le sol sont à l'origine d'une pollution environnementale quotidienne, méconnue, mais considérable : constitués d'une multitude de fibres de matière plastique, les mégots sont chargés de plus de 3 000 substances chimiques. Un seul d'entre eux pollue 500 litres d'eau. On estime à 30 milliards le nombre de mégots jetés chaque année dans les rues, en France. C'est le club Climat et Transition du PETR, composé d'habitants, qui a proposé cette opération.

Six communes déjà intéressées

Un groupe "projet" travaille en effet sur des actions visant à réduire les déchets retrouvés dans l'environnement. Un courrier informatif sur la démarche a été adressé en mars à toutes les communes du périmètre afin de leur donner des exemples d'actions faciles à mettre en place et peu coûteuses (voir encadré ci-dessous).

À la suite de cela, les membres du club Climat ont déjà rencontré les élus de six communes intéressées : Mont-Dauphin, Le Montier-les-Bains, Puy-Saint-André, Saint-Martin-de-Queyras, Guillestre et La Roche-de-Rame. Pour ces deux dernières, des actions ont dé-

jà été mises en place.

"Ici commence la rivière"

La commune de Guillestre, depuis début novembre (notre article du 24 octobre) a institué six zones sans tabac et La Roche-de-Rame en a inauguré une ce vendredi.

Parallèlement, la communauté de communes du Pays des Ecrins a commandé des cendriers ludiques et réalisé un pochoir "Ici commence la rivière". Les citoyens membres du Club ont eux-mêmes commandé un pochoir - "Ici commence la mer" - qu'ils proposeront aux communes. Le service de prévention et de gestion des déchets de la communauté de communes du Briançonnais travaille actuellement sur la mise en place de ces actions pour l'ensemble de son périmètre.



On estime à 30 milliards le nombre de mégots jetés chaque année dans les rues françaises. Photo Le DU/Robert PALCO

Les zones sans tabac inaugurées à La Roche-de-Rame



Il a été annoncé que le bord du lac serait un espace sans tabac avant l'été prochain. Photo Le DU/Jean-François ALBRAND

À l'initiative des membres du club Climat et Transition (du PETR, pôle d'équilibre territorial et rural), composé d'habitants et représenté ce vendredi par Monique Bernabe et Marc Chatin, le village inaugurait les espaces sans tabac qui devraient voir le jour dans d'autres communes. Sous l'égide de Bernard Frison, maire, accompagné de quatre membres du conseil municipal, févoirement a mis en exergue la nécessité de lutter contre le tabagisme mais aussi de préserver l'environnement en ne jetant pas de mégots n'importe où. Le lieu, l'école communale, était particulièrement bien choisi car il convient d'incliner les futures générations à ne pas fumer. C'est en présence des représentants de la Ligue contre le cancer, d'Alice Prud'homme représentant la communauté de communes du pays des Ecrins, d'Isabelle Perrino, directrice de l'école que le maire a annoncé que le bord du lac serait un espace sans tabac avant l'été prochain. Ce sera la première plage disposant de ce label dans le département. D'autre part, la CCFE équipera la commune de cendriers dans les zones les plus fréquentées.

J.-F.A.

La mission Sobriété et énergies renouvelables en 2022

MOYENS HUMAINS

- 1 chargé de mission sobriété et développement des énergies renouvelables à 100% : Yohann OURION
- Elue référente : Alice PRUD'HOMME

La mission s'est achevée le 30 avril 2022

Mission financée
par la FNADT
à hauteur de 80%

Le Contrat de Transition Écologique et Solidaire (CTES)

La mission Sobriété et Énergies renouvelables est l'orientation 3 du CTES signé en 2019 par le PETR qui est un dispositif reliant l'Etat et ses différents services avec les territoires engagés dans la transition écologique et solidaire.

Le CTES comprend 5 axes stratégiques au sein desquels sont inscrits les projets du territoire après avoir été approuvés par le comité de pilotage qui a lieu annuellement lors de la Conférence des maires.

Une spécificité du territoire est d'être un territoire de montagne et de haute montagne parmi les plus hauts d'Europe, avec de nombreuses stations : **421 pistes en ski alpin, et 852 km de pistes en ski de fond**. Le CTES permet d'avoir une attention particulière et une réflexion globale sur la gestion de l'énergie dans les stations. Il permet d'apporter un accompagnement vers une transition écologique et une autonomie énergétique des stations du territoire.

Animation d'un atelier sur
l'autonomie énergétique du
territoire

Organisation d'un atelier sur
l'artificialisation des sols

Organisation d'une
conférence sur les
matériaux biosourcés



ACCOMPAGNEMENT DES PORTEURS DE PROJETS



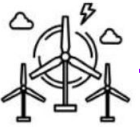
Accompagnement et suivi des porteurs de projets publics et privés sur les projets de sobriété énergétique et le développement des énergies renouvelables.

Orientation des porteurs de projets vers les dispositifs existants en matière de transition écologique et sobriété comme les Aides Tremplin de l'ADEME ou les appels à projet de la région Provence-Alpes-Côte d'Azur sur les énergies renouvelables.

SOBRIÉTÉ ÉNERGÉTIQUE

Le PETR a travaillé à un guide sur la sobriété énergétique afin de présenter le contexte national et local ainsi que des actions mises en place ces dernières années sur le territoire et les pistes de réflexion pour l'avenir.

L'objectif de ce guide est de sensibiliser et informer les différents acteurs publics à plus de sobriété énergétique et de partager et de mutualiser les différentes actions mises en place sur le territoire à l'image du guide Focus Station.



Le PETR a organisé une conférence sur les matériaux biosourcés le 10 février 2022 afin d'informer et de sensibiliser les artisans du territoire, les élus et le grand public sur l'utilisation et la mise en œuvre des matériaux biosourcés.

La dizaine de personnes présentes ont assisté à une présentation générale des matériaux biosourcés, leurs avantages et inconvénients, la mise en œuvre du béton végétal ou encore l'insertion de matériaux biosourcés dans les bâtiments publics.

Vous pouvez retrouver toutes les informations sur ce sujet sur le site internet du PETR : [ICI](#).

Pour rappel, le PETR a publié une page internet sur les différentes aides à la rénovation énergétique à destination des porteurs de projets : Les collectivités, les particuliers et les entreprises/associations.

L'objectif est d'être une première porte d'entrée afin d'orienter efficacement les porteurs de projets et dans le même temps leur expliquer les différentes aides ou dispositifs pouvant être mobilisés pour mener à bien leur projet.

Lien vers la page : [ici](#)

Plusieurs échanges ont été menés avec la Chambre des Métiers et de l'Artisanat (CMA) ainsi que le département des Hautes-Alpes afin d'évaluer la faisabilité d'un projet sur l'accompagnement des professionnels, la montée en compétences des artisans (devis, commande publique...) et l'incitation à l'utilisation de matériaux biosourcés. Plusieurs réunions ont eu lieu pour définir le périmètre, le contenu et les financements possibles pour l'action en articulation avec le programme SARE animé par le département des Hautes-Alpes.



HABITAT ET LES MATÉRIAUX BIOSOURCÉS

Contrat de Transition Écologique et Solidaire PETR

LE PETR DU BRIANÇONNAIS, DES ECRINS, DU GUILLESTROIS ET DU QUEYRAS VOUS INVITE

CONFÉRENCE

MATÉRIAUX BIOSOURCÉS DANS LE BÂTIMENT

Tour d'horizon des matériaux biosourcés
Focus : La mise en œuvre de béton végétal
Partage d'expériences : matériaux biosourcés et bâtiments publics
Perspectives : vers une filière locale ?
Temps d'échanges

**10 FÉVRIER 2022 • 18H30 • FOYER CULTUREL
L'ARGENTIÈRE-LA BESSÉE**

CONFÉRENCE GRATUITE • OUVERTE À TOUS
Pour plus d'informations :
transitionecologique@paysgrandbrianconnais.fr ou au 07.86.44.11.23

Évènement soumis aux règles sanitaires en vigueur
Port du masque obligatoire

Contrat de Relance et de Transition Écologique

MOYENS HUMAINS

- 1 cheffe de projet Contrat de Relance et de Transition Écologique à 100% : Aude PERRY
- Elue référente : Alice PRUD'HOMME

Mission financée par l'Etat à hauteur de 80%

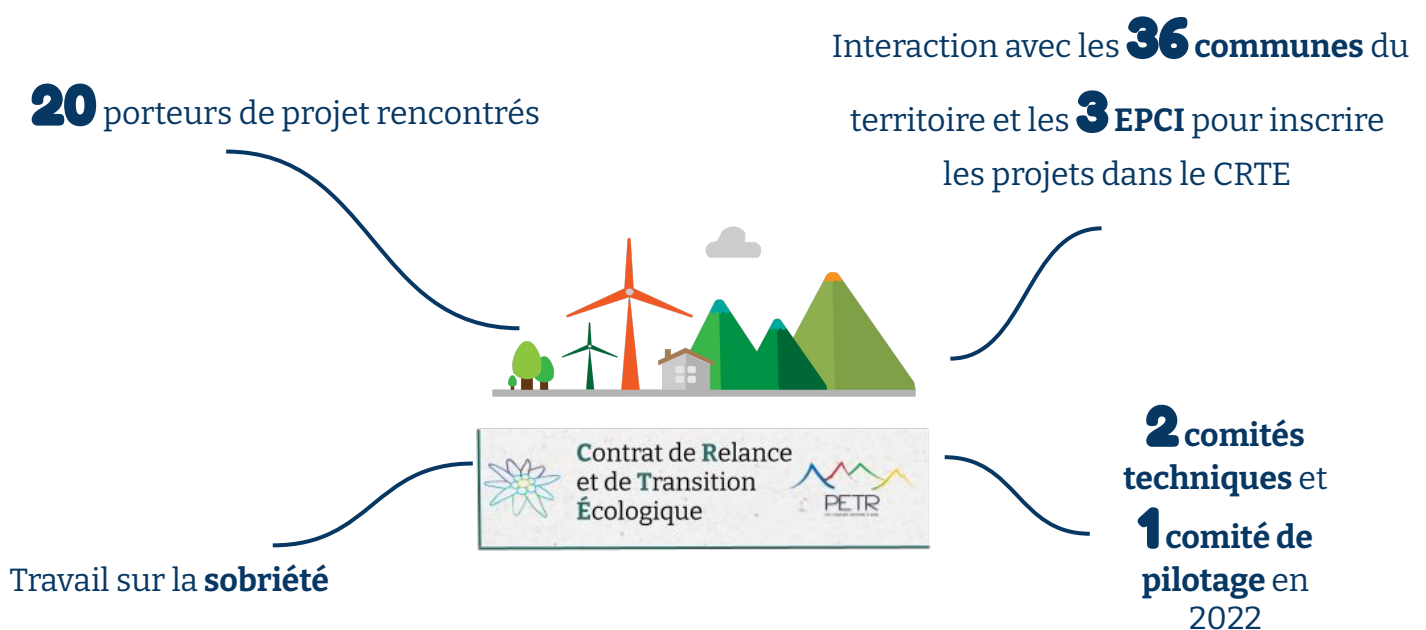
Le Contrat de Relance et de Transition Écologique (CRTE)

La **mission** a été mise en place en janvier 2022 pour une durée de 18 mois.

Ce contrat, signé pour 6 ans, a pour objectif **d'accélérer la relance et d'accompagner les transitions écologique, démographique, numérique et économique dans les territoires.**

Le CRTE se fonde sur le projet de territoire des collectivités contractantes et bénéficiera des crédits du Plan de relance, dont il incarnera la déclinaison territoriale.

Il comprend **2 axes déclinés en 9 orientations stratégiques** : agriculture et alimentation ; sobriété énergétique ; aménagement des communes, habitat et logement ; mobilité ; tourisme durable ; gestion des déchets et économie circulaire ; santé en milieu rural ; numérique.



ACCOMPAGNEMENT DES PORTEURS DE PROJETS



MINISTÈRE DE LA TRANSITION ÉCOLOGIQUE ET DE LA COHÉSION DES TERRITOIRES
Liberté
Égalité
Fraternité



PRÉFÈTE DES HAUTES-ALPES



Accompagnement et suivi des porteurs de projets publics et privés sur les projets de transition écologique.

Orientation des porteurs de projets vers les dispositifs existants en matière de transition écologique et sobriété comme les aides de l'ADEME ou les appels à projet de la région Provence-Alpes-Côte d'Azur.

Échanges avec les différents partenaires, acteurs et structures économiques du territoire afin de mutualiser l'accompagnement et les orienter efficacement dans leurs démarches.

ANIMATION DU CONTRAT

Participation au **groupe de travail** sur la mise en place des indicateurs de suivi du CRTE.

Mise en place des **instances de gouvernance** du CRTE. Lien avec la préfecture et la DDT.

Organisation de **2 comités techniques** réunissant les EPCI et les institutions d'Etat.

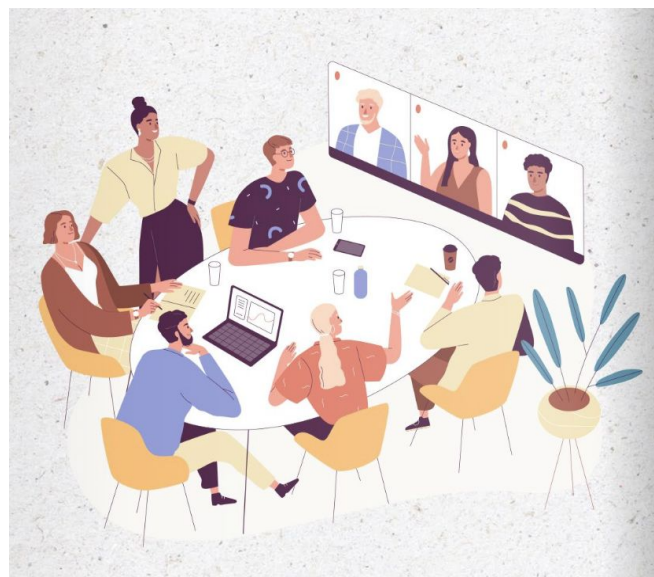
Mise en ligne et actualisation des différents appels à projet correspondant aux projets des collectivités.

Edition d'une **fiche récapitulative CRTE** envoyée aux collectivités.

Suivi et mise en place des annexes 2022 et 2023. Travail avec les communes et les EPCI pour inscrire les projets 2023 dans le CRTE.

2 comités techniques et **1 comité de pilotage.**

Participation aux **comités de pilotage de Petites Villes de Demain** (Guillestre et l'Argentière-La Bessée) et **Espaces Valléens.**



Dans le but d'informer les habitants du territoire sur les économies d'eau, une note informative a été publiée.

Celle-ci récapitule les étapes clés pour installer un **récupérateur d'eau** de pluie. Elle contient également des chiffres sur les coûts engendrés et la législation en vigueur.

La note : [ICI](#)



TRAVAIL SUR LA SOBRIÉTÉ



Une fiche sur les réflexes économes pour **économiser l'électricité** à été créée pour sensibiliser les collectivités au besoin d'économiser l'électricité.

Le PETR est signataire de la **charte du numérique responsable** depuis novembre 2022. Cette signature inscrit le PETR comme un territoire moteur pour réduire l'impact du numérique.



Un travail sur la **sobriété numérique** a été entrepris : **3 posters et 3 fiches** avec des conseils et des réflexes à adopter, pour rendre l'usage du numérique plus sobre, ont été édités et envoyés à toutes les communes et EPCI du territoire. Les outils sont disponibles [ICI](#)



Info SOBRIÉTÉ NUMÉRIQUE

UN ORDINATEUR DE 5 KG NÉCESSITE 500 KG DE MATIÈRE PREMIÈRE POUR ÊTRE FABRIQUÉ



Les alternatives :

- Acheter un appareil reconditionné ce qui réduit de 91 à 77% son impact environnemental
- Limiter le suréquipement
- Faire réparer ses équipements plutôt que de les changer

En savoir plus sur les impacts du numérique et les moyens d'agir :



Source : The WIP group, 2019; Digital Footprint, 2019

TERRITOIRE DE MONTAGNE - TERRITOIRE D'ÉNERGIE - TERRITOIRE DE PROJETS
www.paysgrandfrancconnais.fr


Info SOBRIÉTÉ NUMÉRIQUE

LE NUMÉRIQUE ÉMET PLUS DE CO2 QUE L'AVIATION CIVILE


SOIT 4% DES ÉMISSIONS DE GAZ À EFFET DE SERRE DANS LE MONDE

Conseils :

- Éteindre ses appareils quand on ne les utilise pas
- Réduire la luminosité de ses écrans
- Limiter les destinataires et les pièces jointes envoyées
- Adopter un moteur de recherche éco responsable



En savoir plus sur les impacts du numérique et les moyens d'agir :



Source : The WIP group, 2019; Digital Footprint, 2019

TERRITOIRE DE MONTAGNE - TERRITOIRE D'ÉNERGIE - TERRITOIRE DE PROJETS
www.paysgrandfrancconnais.fr

Info SOBRIÉTÉ NUMÉRIQUE

LES VIDÉOS EN LIGNE REPRÉSENTENT PRÈS DE 1% DES ÉMISSIONS DE GAZ À EFFET DE SERRE À L'ÉCHELLE MONDIALE

SOIT L'ÉQUIVALENT DES ÉMISSIONS DE CO2 D'UN PAYS COMME L'ESPAGNE

Réflexes Économes

- Limiter le visionnage des vidéos en ligne
- Télécharger les via le Wi-Fi ou le réseau filaire pour les regarder ensuite

En savoir plus sur les impacts du numérique et les moyens d'agir :



Source : The WIP group, 2019; Digital Footprint, 2019

TERRITOIRE DE MONTAGNE - TERRITOIRE D'ÉNERGIE - TERRITOIRE DE PROJETS
www.paysgrandfrancconnais.fr

LABEL COP D'AVANCE



Le PETR est **lauréat** pour la seconde fois du **label de la Région "une cop d'avance" au niveau 3.**

Celui-ci permet aux collectivités de Provence-Alpes-Côte d'Azur de décliner au niveau local les Objectifs de Développement Durable de l'Agenda 2030 et les ambitions du Plan Climat régional.



En lien avec la mission transition écologique, un premier atelier a été réalisé car le territoire du PETR a été sélectionné par la commission internationale pour la protection des Alpes (CIPRA) International comme territoire pilote dans le cadre du projet « Économiser les terres ».

Le PETR et la CIPRA International ont donc organisé **un atelier de travail sur l'artificialisation des sols**, l'objectif de cet atelier a été l'occasion de travailler sur plusieurs points clés afin que chaque acteur du territoire s'approprie cette problématique et propose des pistes d'actions.

Plusieurs questions clés ont été traitées durant cet atelier :

- Quels sont les principaux risques et défis sur notre territoire (retours d'expériences et perspectives) ?
- Comment pouvons-nous réduire efficacement la consommation d'espace dans le PETR ? Mesures et instruments les plus susceptibles d'entraîner une réduction de la consommation de sol ?
- Quels sont les risques et conflits potentiels liés aux énergies renouvelables (centrale photovoltaïque au sol...)?
- Quelle mutualisation des ressources et des connaissances sur le territoire dans le cadre du projet de loi Climat et Résilience ? L'objectif de « Zéro artificialisation nette » des sols (ZAN) vise à ralentir le rythme de l'urbanisation jusqu'à 0 en 2050, au profit des espaces naturels.

Dans ce contexte, le PETR a souhaité organiser des ateliers, en partenariat avec le **CEREMA, l'Atelier Chado et le Parc Naturel Régional du Queyras**, pour informer les collectivités et les citoyens des outils qui pourront être mis en place pour atteindre cet objectif.

Un premier atelier a été organisé en partenariat avec la CIPRA en avril 2022 et un second en octobre 2022.

Ces deux ateliers ont réuni **plus de 80 personnes** au total et ont permis d'ouvrir une discussion autour de ces nouveaux enjeux.

Pour revoir les interventions : [ICI](#)

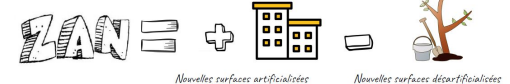
ZÉRO ARTIFICIALISATION NETTE



Zéro Artificialisation Nette des sols



Voté en 2021 dans le cadre du projet de loi Climat et Résilience, l'objectif de « **Zéro artificialisation nette** » des sols (ZAN) vise à ralentir le rythme de l'urbanisation **jusqu'à 0 en 2050**, au profit des espaces naturels.



Quelques clés pour agir



Pour en savoir plus : <https://www.paysgrandbriançonnais.fr/cre/artificialisation-des-sols>
Image : illustration participative par la Cité de l'Environnement, Insee, Ancep, ADEME, Région Provence-Alpes-Côte d'Azur

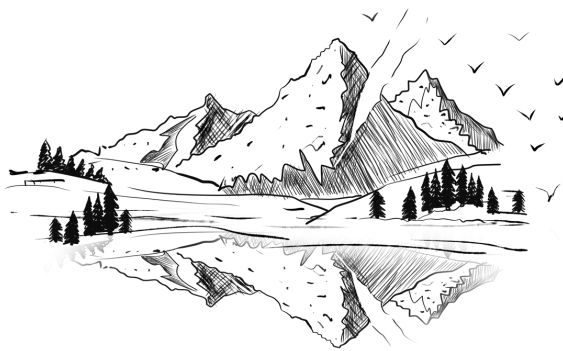


Avenir Montagne

MOYENS HUMAINS

- 1 cheffe de projet Avenir Montagne à 100% : Lisa HAYE
- Elu référent : Pierre LEROY

Poste financé en partie par l'Etat pour 30 mois



2 comités de suivi
2 comités techniques



Des programmes identifiés et suivis

Journée d'ouverture du programme Refuges Phares pour l'Environnement
Journée de test de protocoles de sciences participatives au Jardin Alpin du Lautaret
Journée de clôture de saison du programme Refuges Sentinelles

Connaissances

Séminaire Fréquentations organisé par le Parc National des Ecrins
Suivi de étude sur l'adaptation au changement climatique du secteur touristique (PNE - ADEME)



5 rencontres EPCI - Directeur d'Office du Tourisme
30 acteurs & partenaires rencontrés individuellement

1 formation
Avenir Montagne à Paris

PATRIMOINE NATUREL

UN TERRITOIRE LISIBLE, ACCESSIBLE, DIFFÉRENCIÉ

Nuit - ciel étoilé

La pollution lumineuse nuit à la biodiversité, à l'observation des étoiles, tout en ayant un impact économique. Il est proposé de développer un tourisme de ciel étoilé, en développant le concept « 300 jours de soleil par an, 300 nuits étoilées par an » et en accompagnant vers l'extinction.



3 Rencontres des partenaires

Réseau Nature Science Environnement
Chercheurs du Labex ITTEM

1 Réunion Ciel étoilé à la Sous-préfecture

Appréhender l'échelle des temps géologiques

Les formations géologiques du territoire permettent de voir les grandes périodes qui se sont succédées pour aboutir à la mise en place du massif des Alpes.

L'offre pourrait se structurer autour de la compréhension des enjeux de l'anthropocène et de leur traduction (visible) sur les terrains de montagne et haute montagne = la géologie comme patrimoine vivant au service de la compréhension d'enjeux actuels.

Réflexion engagée sur le devenir du Géoparc des Alpes Cottiennes



Rencontre des partenaires

CBGA
Experts locaux en géologie
Réseau Nature Science Environnement

Journée CCI - Cluster Montagne Géotourisme souterrain



Une ressource locale de montagne, le Mélézin

Le Mélézin, forêt typique des Alpes du Sud (80% du mélèze français se situe dans les Alpes méridionales) est principalement propriétés communales (48% du mélèze est propriété communale).

Les forêts de montagne sont tout particulièrement sensibles aux impacts du changement climatique et sont des lieux privilégiés d'observation de ces enjeux.

Rencontre des partenaires

Forêts Alpines
INRAE
Réseau Nature Science Environnement

Suivi des projets autour de la sylvothérapie
Parc Naturel Régional du Queyras et Communauté
communes du Guillestrois-Queyras





EXPLORER LES VOIES DE TRANSITION &
DÉVELOPPER LE POUVOIR D'AGIR

Face aux changements globaux auxquels notre territoire fait face, **il est nécessaire de développer le pouvoir d'agir**. Pour cela, la mission Avenir Montagne favorisera à la fois le **partage d'expérience**, renforcera les temps d'échange et de **co-construction de voies à explorer** et augmentera la **visibilité des actions de transitions** portées par les acteurs du territoire.

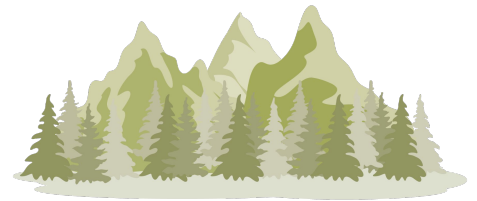
Mobiliser la recherche pour le territoire

Changement climatique en montagne : les territoires sont encore plus vulnérables qu'ailleurs.

Accompagner les dynamiques de recherche participative et de recherche-intervention pour saisir les enjeux et les voies de transition.

Projet de recherche sur le Mélézin

Suivi et accompagnement du projet de recherche sur le suivi de l'adaptation du mélèze au changement climatique INRAE - Forêts Alpines :



- Co-production de connaissances grâce
 - dispositifs d'observation temps réel arbres, insectes, oiseaux
 - application partage données
- Consortium ouvert vers des solutions d'adaptation



Préfiguration d'une concertation énergie, eau, biodiversité et paysage

Suivi du projet de concertation accompagné par une équipe de chercheuses et de chercheurs INRIA - INRAE.

Ce projet de recherche-intervention a pour objectif de construire et d'utiliser de nouvelles approches de participation pour accompagner le dialogue et les décisions en matière de production et de consommation énergétique en tenant compte des enjeux que sont : le climat, l'énergie, la biodiversité, l'eau, les paysages et l'économie locale.



UN LABORATOIRE DES TRANSITIONS



Rencontre des partenaires

Chercheurs du Labex ITTEM
 Université Grenoble Alpes
 Université Aix-Marseille
 Réseau Nature Science Environnement
 Parcs (PNE, PNRQ)

Identification des recherches mobilisables dans le cadre du programme Avenir Montagne

Journée test protocoles sciences participatives - Réseau NSE

Rendu étude POPSU Territoire Imagine Pays des Ecrins



Refuges Phares pour l'environnement

Démarche pilote portée par le CAF de Briançon visant à utiliser le **refuge comme lieu de partage de connaissance** sur le milieu naturel environnement et comme support d'apprentissage au développement durable (autonomie en eau, en énergie, autonomie alimentaire, gestion des déchets).

Suivi et accompagnement de la démarche pour contribuer à son déploiement.

Guides et Refuges Sentinelles pour observer et suivre les effets du changement climatique en haute altitude. Suivi des écosystèmes montagnards et des pratiques.

Suivi de la démarche et capitalisation des travaux engagés.



DES PROGRAMMES DE RECHERCHE ET D'ÉDUCATION À L'ENVIRONNEMENT À ACCOMPAGNER

OBSERVER, COMPRENDRE, DIFFUSER LA CONNAISSANCE

En visant la **valorisation du patrimoine naturel** de son territoire, le PETR a compris tout l'intérêt de mieux connaître son environnement pour mieux le préserver.

Au travers des patrimoines ciblés (ciel étoilé, mélèzin, patrimoine géologique, eau), ce sont très directement les différentes dimensions de l'**anthropocène - nouvelle ère géologique** plaçant l'Homme au cœur des transformations de ses milieux de vie - qui sont visées.

L'empreinte humaine sur la planète se situe aujourd'hui à l'échelle des temps géologiques et, en montagne plus qu'ailleurs, il est possible de **prendre conscience de cette empreinte et de tenter d'en saisir les contours**.



FAVORISER LA DÉCOUVERTE DU PATRIMOINE NATUREL PAR LES ENFANTS ET ADOLESCENTS

Harmoniser les offres à destination des enfants du territoire

Permettre la coordination des offres de découverte du patrimoine naturel local à destination des enfants du territoire.

Envisager les outils qui pourront être mobilisés (mallettes pédagogiques, etc.)

Favoriser la mobilisation des sciences participatives dans les écoles, collèges et lycées

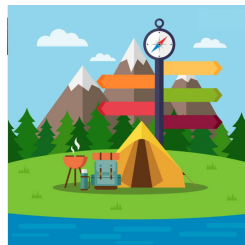
Encourager les partenaires locaux à faire des propositions coordonnées pour la mobilisation des sciences participatives par les établissements scolaires du territoire dans le cadre des programmes.

Permettre la venue de classes de découverte sur le territoire

- Une offre adaptée et lisible
- Des relais bien identifiés
- Des hébergements adaptés



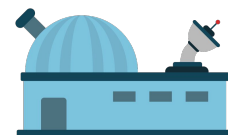
Des enjeux et des partenaires identifiés



Des ressources à solliciter

2 groupes thématiques à créer

TOURISME SCIENTIFIQUE EN PROJET



Constituer un catalogue de ressources documentaires

Réalisation d'un catalogue de ressources documentaires (notamment films, ouvrages, livrets) que les offices du tourisme et socio-pro puissent mobiliser pour apporter du contenu sur le patrimoine naturel, culturel, les sciences sur le territoire, etc.

Tournée de films réalisés par des équipes de chercheurs autour de la transition des territoires de montagne

4 films sur le territoire (Ceillac, Queyras, Pays des Ecrins, Briançon) apportant 4 regards différents sur la transition à projeter en invitant les chercheurs à venir débattre autour de leurs travaux.



UNE GOUVERNANCE ET UNE ANIMATION TRANSVERSALE AU SERVICE DU PLAN AVENIR MONTAGNE

Garantir la bonne mise en œuvre de la stratégie

Le PETR se doit d'être le garant de la mise en œuvre de cette stratégie, en évaluant les actions et réajuster, si besoin, la stratégie.



Animer, suivre et faire vivre les 3 premiers axes de travail

Pour que la stratégie soit efficiente et impactante, le PETR mènera les actions nécessaires, définies dans les 3 premiers axes, ainsi que d'autres éventuelles actions identifiées et validées par le comité de suivi.



Sensibiliser le territoire

Des actions de sensibilisation globale doivent être mises en place afin que les enjeux soient partagés et que les actions soient pertinentes.



Faire connaître et mettre en avant l'ANCT sur le territoire

L'ANCT propose de nombreux outils adaptés aux territoires, notamment en partenariat avec d'autres acteurs telle que la banque des territoires. Le PETR sera un relai local pour accompagner les projets et faire un lien avec l'ANCT.

Travailler en réseau et en lien

La création d'un réseau des territoires lauréats du plan Avenir Montagne – Ingénierie est une réelle opportunité pour confronter les idées, avoir des retours d'expérience et ajuster les actions et les stratégies. En lien avec les autres contractualisations et programmes portés par le PETR, tel que le CRTE et le LEADER, ou les espaces valléens portés par les EPCI, il s'agira de travailler en relation partenariale étroite et coordonnée.



MOYENS HUMAINS

- 2 stagiaires à 100% : Andrea INOSTROZA et Louise MABILAIS
- Coordination Directrice
- Appui d'un bureau d'étude
- Elu référent : Pierre LEROY

**Mission financée
par la Région Sud à
80%**

L'étude de préfiguration d'EIT du PETR

Le **PETR** a répondu au volet 1 de l'appel à projet de l'ADEME et la Région Sud Provence-Alpes-Côtes-d'Azur sur «L'Écologie Industrielle et Territoriale pour la transition écologique des territoires».

Sélectionné, le PETR a pu dès avril 2022 mettre en place une **étude de préfiguration d'une démarche d'EIT**.

L'**objectif** de l'étude de préfiguration est la réalisation d'un **diagnostic territorial** approfondi comportant l'**analyse du tissu économique** et des acteurs permettant l'identification des principaux secteurs d'activités et acteurs susceptibles de générer des flux et l'**identification des premières structures motrices à impliquer dans la démarche**. Le diagnostic permettra de déterminer l'approche la plus adaptée aux spécificités du territoire ainsi que l'**identification de premières opportunités d'échanges, de synergies**, de mutualisation d'équipements et de services entre acteurs du territoire.

Étapes de la démarche

DIAGNOSTIC DU TERRITOIRE

1

Collecte de données permettant de comprendre le territoire, son fonctionnement, atouts, problèmes, enjeux, secteurs d'activités et acteurs susceptibles de générer des flux.

SENSIBILISATION ET ENTRETIENS

2

Entretiens avec des acteurs du territoire et des partenaires techniques. L'objectif est de sensibiliser sur l'EIT et la démarche ainsi que de réunir de l'information sur les flux de matières et actions déjà mises en place dans le PETR.

ANALYSE DES RÉSULTATS

3

A partir du diagnostic du territoire et des entretiens, une analyse des résultats a été faite à travers la méthode AFOM (Atouts, faiblesses, opportunités et menaces) qui permet d'évaluer et orienter la faisabilité de la démarche d'EIT.

GOVERNANCE ET MODÈLE ÉCONOMIQUE

4

A partir de l'analyse de résultat, un schéma de gouvernance et un modèle économique sont proposés à l'aide du bureau d'étude.

IDENTIFICATION DE POSSIBLES SYNERGIES

5

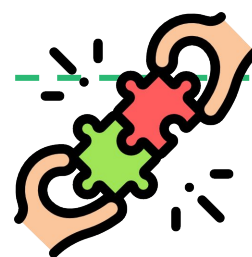
Le 9 septembre un atelier d'identification de potentielles synergies et d'acculturation au concept d'EIT est mis en place à l'Argentière-La Bessée.



Atelier des synergies

Ce sont 35 personnes issues de différents milieux (associations, EPCI, communes, consulaires, entreprises, coopératives et société civile) qui se sont réunis pour participer aux ateliers de détection de synergies ; Chacun a pu exposer ses besoins concernant des ressources, des ressources à proposer, des idées pour optimiser la gestion de ces ressources, un manque de ressources, une ressource ou un équipement sous-exploité, des déchets non valorisés ... Les échanges ont été fructueux et des liens ont été créés entre les acteurs. Les participants étaient satisfaits d'échanger entre eux. Cela conforte la dynamique de l'importance de travailler inter type de structure.

Une vidéo a été faite : [ICI](#)



Restitution



Introduite par Madame Agnès ROSSI, conseillère régionale et le Président du PETR, l'étude a été présentée le 17 octobre devant de nombreux acteurs.

Le bureau d'étude, ainsi que la CCI sont intervenus et les acteurs présents ont pu poser leur question et échanger sur la suite à donner.

Les données et résultats de l'étude sont à présent mis à disposition des acteurs du territoire ; modèle de gouvernance, modèle économique associé et proposition de mise en œuvre aussi bien en termes de moyens humains et que moyens financiers .

L'étude complète est à retrouver sur le site du PETR : [ICI](#)




Écologie Industrielle et Territoriale



Lundi 17 OCTOBRE
(14h00 à 16h00)

SALLE DU FOYER CULTUREL À L'ARGENTIÈRE

Venez découvrir les conclusions de l'étude du PETR !



Le PETR du Briançonnais, des Ecrins, du Guillestrois et du Queyras vous donne rendez-vous le **lundi 17 octobre de 14h00 à 16h00** à l'Argentière la Bessée pour la **restitution de l'étude de préfiguration en EIT** visant à partager les **résultats** à tous.

L'Écologie Industrielle et Territoriale, Qu'est ce que c'est ?

Une démarche d'Écologie Industrielle et Territoriale (EIT) cherche à **créer du lien** entre les différents **acteurs** du territoire pour qu'ils puissent réutiliser, partager et mutualiser leurs **ressources** (déchets, services ou autres). L'objectif est d'avoir un **impact positif** sur **l'environnement** et le **développement économique** du territoire .



Une étude de préfiguration en EIT, Qu'est ce que c'est ?



Depuis mai, le PETR, s'attèle à **étudier le territoire** pour analyser si les conditions sont réunies pour mettre en place une **démarche d'écologie industrielle et territoriale** (EIT). Il construit aussi le modèle potentiel de cette démarche. Cette étude de faisabilité est financée par l'Ademe et la région dans le cadre d'un appel à projet.

Politiques de Pays

MOYENS HUMAINS

- Directrice : Daphné KHALIFA - Cheffe de projet CRTE : Aude PERRY
- Elu référent : Jean-Marie REY

Le PETR a suivi pour l'année 2022 les schémas d'aménagement régionaux comme le SRADDET, la Cop d'avance initiés par la Région, la programmation européenne 2014-2020 et celle 2023-2027 ; la rédaction des contrats mis en place sur la structure que sont Avenir Montagnes en lien avec l'ANCT et le commissariat de massif et le contrat d'objectif territorial climat air énergie et économie circulaire avec l'ADEME, et la mise en place de l'étude de préfiguration EIT.



Le CRET

Dernière du contrat et en lien avec la Région SUD Provence Alpes Côte d'Azur, le PETR a continué de suivre les projets retenus. Les opérations retenues sont des projets qui correspondent aussi bien aux priorités et enjeux du projet du territoire qu'aux priorités de la Région, plan climat régional et SRADDET.

Fonds mobilisés

7
projets
retenus

Coût total des opérations : **20 490 300 €**

(coût total contractualisé)

Subventions Région : **4 203 000 €**

Réparties sur les 5 axes du contrat

- Axe 1 Ecomobilité **73 000 €**
- Axe 2 Une région neutre en carbone **530 000 €**
- Axe 3 Un moteur de croissance **2 500 000 €**
- Axe 4 Un patrimoine naturel préservé **600 000 €**
- Axe 5 Bien vivre en Provence Alpes Côte d'Azur **500 000 €**

« Nos Territoires d'abord »

Un travail a été initié avec la région et les EPCI sur la future programmation régionale à destination de ses territoires, avec les contrats " Nos territoires d'abord " qui se veut être un outil de mise en œuvre des orientations du Schéma régional d'aménagement, de développement durable et d'égalité des territoires (SRADDET) et du Plan climat « Gardons une Cop d'avance » afin d'articuler les besoins identifiés localement avec les priorités régionales. La mise en place de ce contrat devrait se concrétiser en 2023.

Le Contrat de relance et de transition écologique

Le contrat reprend les axes du contrat de transition écologique et du contrat de ruralité et s'appuie sur le projet de territoire. Il a également comme objectif de faire converger les politiques publiques en territoire de montagne, afin de faire ensemble pour plus d'efficacité.



Il draine les fonds étatiques comme la DETR, la DSIL ... des fonds d'aides directes aux communes.

Stratégie et axes retenus

Axe transversal	Axes	Orientations
Animation et concertation	Transition Écologique	1. L'autonomie alimentaire et l'agriculture
		2. La gestion des déchets - Economie circulaire
		3. Sobriété énergétique, production et stockage des Énergies renouvelables
		4. La et les mobilités
		5. L'habitat et logement - L'assainissement
	Ruralité	1. La santé en milieu rural
		2. Le numérique : accès et usages
		3. L'aménagement des communes - Les risques naturels
		4. Le tourisme et le développement de l'attractivité du territoire

Fonds mobilisés

49

projets
retenus

Montant des subventions mobilisées en 2022 :

5 023 922,82 €

Dont

- 1 495 567,79 € pour la CC du Pays des Ecrins
- 517 462,46 € pour la CC du Guillestrois-Queyras
- 2 010 892,57 € pour la CC du Briançonnais

70% des projets de la DETR et 100% des projets de la DSIL étaient inscrits dans le CRTE. 38% des projets subventionnés par la DETR départementale étaient des projets de collectivités du PETR alors que le territoire ne représente que 22% du département (36 communes sur 105 au total).

Exemples de projets financés

CCB	Rénovation énergétique du groupe scolaire du Pinet (Puy-Saint-Pierre) Construction d'une maison de santé pluridisciplinaire (La Salle les Alpes)
CCPE	Création d'une extension du marché couvert et pose d'une installation photovoltaïque (L'Argentière-La Bessée) Liaison piétonne cœur de station 1600 (Puy-Saint-Vincent)
CCGQ	Travaux de réfection des réseaux d'eau potable (Guillestre) Restauration des passerelles en bois local (Molines en Queyras)

Partages d'expérience et interventions de la directrice

Club direct

En tant que membre du club direct, participation aux réunions organisées tout au long de l'année en distanciel et en présentiel lorsque cela était possible.



Intervention : Articulation des ingénieries territoriales

Intervention lors des rencontres techniques organisées par l'ANPP à Figeac.



La plateforme collaborative de la sphère publique

Webinaire à destination des professionnels des collectivités
Témoin sur la thématique : Comment s'engager et initier une démarche de résilience territoriale.



Plateforme COMETE

Réflexion et mise en place de la plateforme COMMunauté Écologie et TERRitoires portée par le ministère de la Transition Écologique de la Cohésion des territoires.



Assises européennes de la transition énergétique

Participation à plusieurs ateliers et conférences.



Journée ADEME

Lors de la journée nationale des collectivités organisée par l'ADEME, présente au côté du Commissariat Général au Développement Durable afin de présenter la plateforme COMETE.



COMETE, la COMMunauté Écologie et TERRitoires
Plateforme collaborative de gestion de projets



LAP : Laboratoire d'action publique

Travail sur la conférence des maires du PETR.

Jury des oreux
Stage de fin d'étude.



CLER RÉSEAU
POUR LA TRANSITION
ÉNERGÉTIQUE

Réunions et échanges en tant que Membre de la **commission territoires**.



ALEC Grande Région Grenobloise
Echanges et partage d'expérience.

Quelques exemples d'interventions du Président.

Avenir Montagne

Lancement du parcours d'accompagnement/inspiration des élus lauréats du programme Avenir Montagnes Ingénierie de l'ANCT et participation et interventions lors de différents ateliers répartis sur l'année.



LEADER

Intervention auprès des EPCI des Hautes Alpes. Présentation du LEADER au côté de la Région lors des ateliers sur les fonds européens à Embrun.



Planète locale

Intervention télévisuelle dans l'émission Planète Locale diffusée par la chaîne locale BFM DICI TV. "Transformer le tourisme dans les Hautes-Alpes".



Comment concilier activité touristique et prise en compte nécessaire des enjeux environnementaux et énergétique

Réponses aux questions du Dauphiné Libéré Hautes Alpes en évoquant notamment la mission Avenir Montagne du PETR.



SRADDET Avenir de nos territoires

"Quel modèle d'aménagement montagnard régional à l'aune du changement climatique et de la sobriété foncière ?" Participation à l'atelier.



Engager son territoire vers la sobriété par une politique transversale

L'exemple du territoire du PETR du Briançonnais, des Ecrins, du Guillemois et du Queyras

Pierre LEROY, Président du PETR du Briançonnais, des Ecrins, du Guillemois et du Queyras



Association locale d'aménagement, de développement durable et d'égalité des territoires



AMORCE

Témoignage lors du congrès annuel.

ANCT Territoires

Réunion de présentation Avenir Montagnes Ingénierie en visio-conférence avec les représentants des 30 territoires lauréats de la seconde vague de sélection.

Journées CLIMALP Sud

Ouverture de l'événement et réflexions pour un territoire résilient et une transition citoyenne.



ARBE

Participation en tant que membre du conseil d'administration.



Shift Project

Témoignage en qualité d' élu de territoire de montagne lors de la présentation de la nouvelle publication intermédiaire sur la résilience des territoires de l'équipe du Shift Project.

The Shift Project
114 154 abonnés
4 h · 📌

« Comment mobiliser largement élus et collectivités autour des enjeux de transition écologique ? Le Shift Project a récemment publié des « cahiers de résilience terri...voir plus »

Villes, Campagnes, Littoraux, Outre-mer, Métropoles, Montagnes

Penser la contribution de chaque territoire aux objectifs nationaux de transformation

- ☑️ Prioriser la rénovation énergétique du logement
- ☑️ Préserver et adapter les puits de carbone forestier
- ☑️ S'opposer au développement de grands projets « obsolètes »
- ☑️ Construire des projets de relocalisation échelonnés

Le Shift project publie ses cahiers de résilience territoriale
banquedesterritoires.fr · Lecture de 4 min

Fonctionnement PETR

MOYENS HUMAINS

- Directrice : Daphné KHALIFA - Secrétaire assistante : Emmanuelle RAVAUX
- Elu Président : Pierre LEROY

.....

Le PETR est un établissement public sans fiscalité propre, il est soumis aux règles applicables aux syndicats mixtes fermés. En ce sens, cette collectivité nécessite une organisation et un fonctionnement précis qui répondent au code général de la fonction publique, les statuts du PETR donnant le cadre réglementaire du fonctionnement, des missions et des compétences du Pôle.



La partie administrative et la gestion du personnel sont effectuées au sein du PETR.

Le traitement de la comptabilité et la partie budgétaire sont effectués par la directrice avec l'appui de la Communauté de communes du Briançonnais et de la Trésorerie d'Embrun. Le PETR reste le seul décisionnaire et ordonnateur sur ce point.

La partie gestion des paies est confiée au Centre de gestion des Hautes-Alpes qui appuie également le PETR dans ses démarches RH.

Le Conseil syndical

Organe délibérant, il règle et administre par ses délibérations les affaires du PETR, donne son avis sur un certain nombre d'objets chaque fois qu'il est requis par les lois et règlements, Il dispose d'une compétence générale pour gérer l'ensemble des activités du PETR. Il peut notamment prendre toutes les décisions se rapportant au vote du budget, aux conventions de partenariat, aux modifications des conditions initiales de composition et de fonctionnement du PETR... Il définit et vote les programmes d'activités annuels et en vote les financements annuels. Il crée les postes à pourvoir pour son personnel.

Le Conseil syndical peut déléguer une partie de ses attributions au Président.

Les élus du PETR, désignés par les EPCI composant le pôle, sont aux nombres de 11 titulaires et 11 suppléants parmi lesquels un bureau est constitué.

Sa composition

- **Titulaires** : Arnaud MURGIA - Claudine CHRETIEN - Emilie DESMOULINS-GENOUX - Pierre LEROY - Jean-Marie REY
- **Suppléants** : Eric PEYTHIEU - Vincent FAUBERT - Gabriel LEON - Emeric SALLE - Marine MICHEL

- **Titulaires** : Dominique MOULIN - Michel MOURONT - Mathieu ANTOINE - Hervé WADIER
- **Suppléants** : Guillaume DEJY - Michel MOUTTE - Maxime BERARD - Valérie GARCIN-EYMEOD

- **Titulaires** Alice PRUD'HOMME - Marie BAILLARD
- **Suppléants** : Cyrille DRUJON D'ASTROS - Marcel CHAUD





Membres du bureau

- Président : Monsieur **Pierre LEROY**
- 1er vice-président : Monsieur **Michel MOURONT** (en charge des finances)
- 2ème vice-présidente : Madame **Alice PRUD'HOMME** (en charge de la Transition Écologique)
- 3ème vice-président : Monsieur **Jean-Marie REY** (en charge des contractualisations, politiques de pays et ressources humaines)
- Membre représentant la Communauté de communes du Briançonnais : Monsieur **Arnaud MURGIA**
- Membre représentant la Communauté de communes du Guillestrois-Queyras : Monsieur **Dominique MOULIN**
- Membre représentant la Communauté de communes du Pays des Ecrins : Madame **Marie BAILLARD**



Les élus référents

Pour chaque mission, un **élu référent** est nommé parmi les membres du conseil syndical. Son rôle est de **suivre la mission** dont il a la responsabilité, en lien avec le Président et la directrice.

Par délégation du Président, il **préside et participe** aux comités de pilotage, de suivi ou de programmation de la mission ainsi qu'aux commissions mises en place.

Il en est le **rapporteur** auprès du conseil syndical et du bureau.



Michel MOURONT
Finances

Alice PRUD'HOMME
Transition Écologique -
Contrat de Relance et de
Transition Écologique (CRTE)

Jean-Marie REY
Contractualisations,
politiques de Pays
et ressources
humaines

Cyrille DRUJON D'ASTROS
LEADER (GAL)

Emilie DESMOULINS-GENOUX
Energie et Avenir Montagne - Axe
tourisme diversifié

Dominique MOULIN
Avenir Montagne - Axe
filière Bois Mélézin

Claudine CHRETIEN
Economie circulaire

Marie BAILLARD
Concertation citoyenne

Les instances du PETR

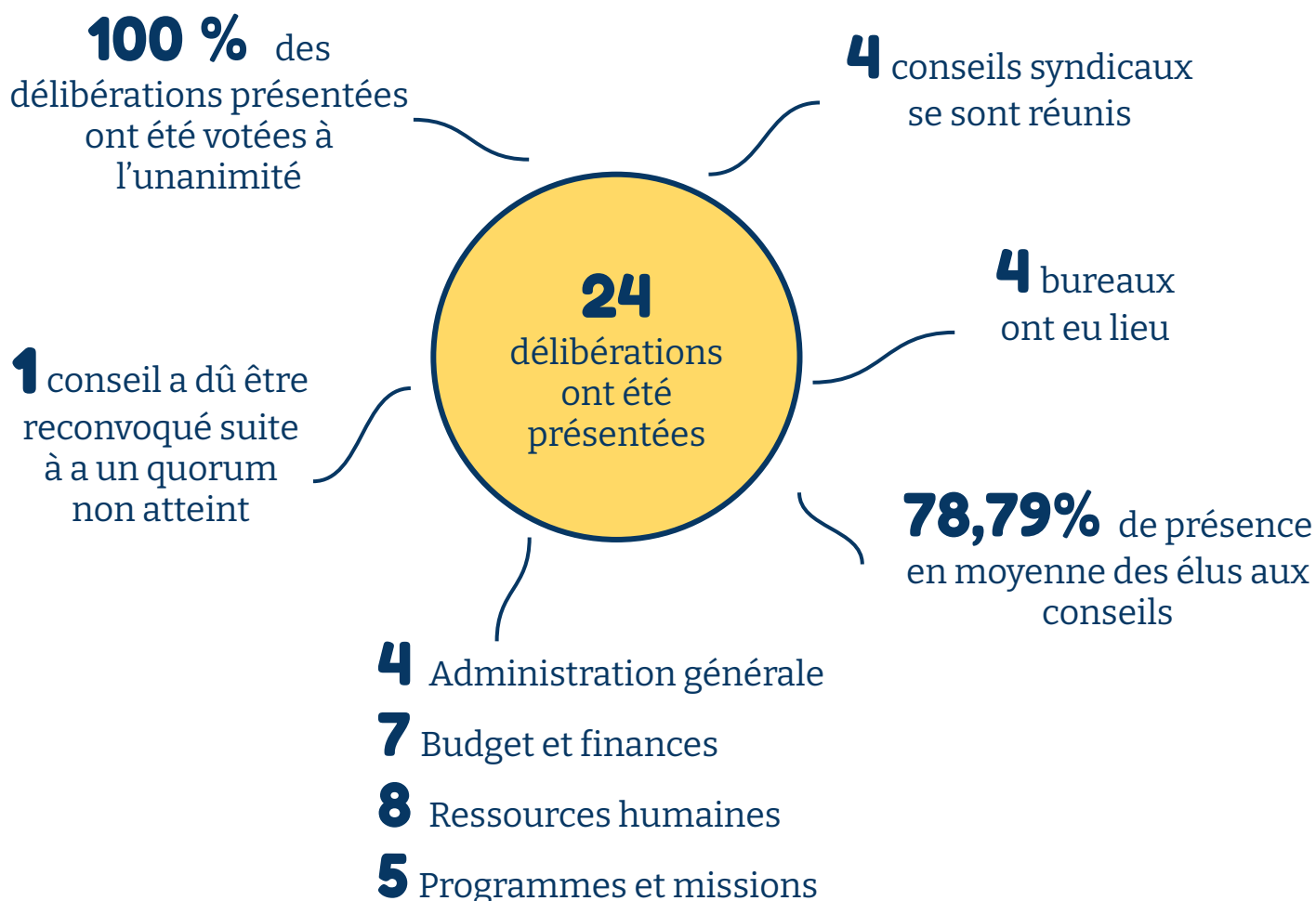
- Un conseil syndical a lieu tous les 2 mois.
- Le bureau du PETR est lui convoqué tous les 2 mois en alternance.

Ces 2 instances du PETR sont organisées en alternance tous les premiers mercredis de chaque mois à 17 heures.

Les instances sont préparées par la directrice ; l'ordre du jour est défini avec le Président.

Une réunion de travail préparatoire au conseil a lieu avec le Président et/ou les élus concernés 8 à 10 jours avant les conseils et les bureaux.

Les DGS des EPCI sont informés et consultés concernant l'ordre du jour et peuvent participer aux bureaux.



Conférence des maires

Instance qui réunit les **36 maires** du territoire, qui valide les actions du PETR et lui donne sa feuille de route. Cette conférence suit le projet de territoire et son application.

En 2022, la conférence des maires a eu lieu le 14 décembre en présence de Monsieur Dominique DUFOUR, Préfet des Hautes-Alpes et Madame Dalila ZANE Sous préfète de l'arrondissement.

14 décembre 2022

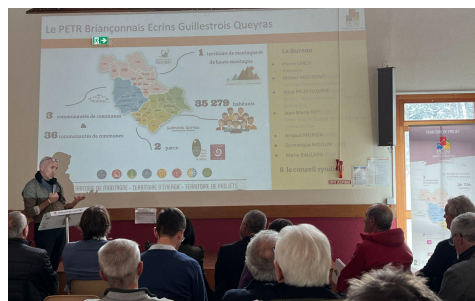
Présentation territoire, de l'histoire, des élus et de l'équipe du PETR

Vidéo de présentation des actions du PETR en 2022

Point sur les missions :

- LEADER le programme actuel et la candidature
- Comité de pilotage CRTE Contrat de Relance et de Transition Ecologique – retour sur l'année 2022 et suivi du contrat
- Comité de suivi Avenir Montagne – retour sur les actions entreprises en 2022, suivi du contrat et perspectives pour 2023
- Contrat d'Objectif Territorial Climat Air Energie et Économie Circulaire

Présentation du travail sur la conférence des maires du PETR des étudiants de Sciences Po Grenoble par le biais d'une vidéo.



Conclusion

Temps d'échanges autour d'un apéritif

SCIENCES PO
Grenoble



69 personnes présentes à la Conférence



Etaient présents ou représentés

19 communes représentées

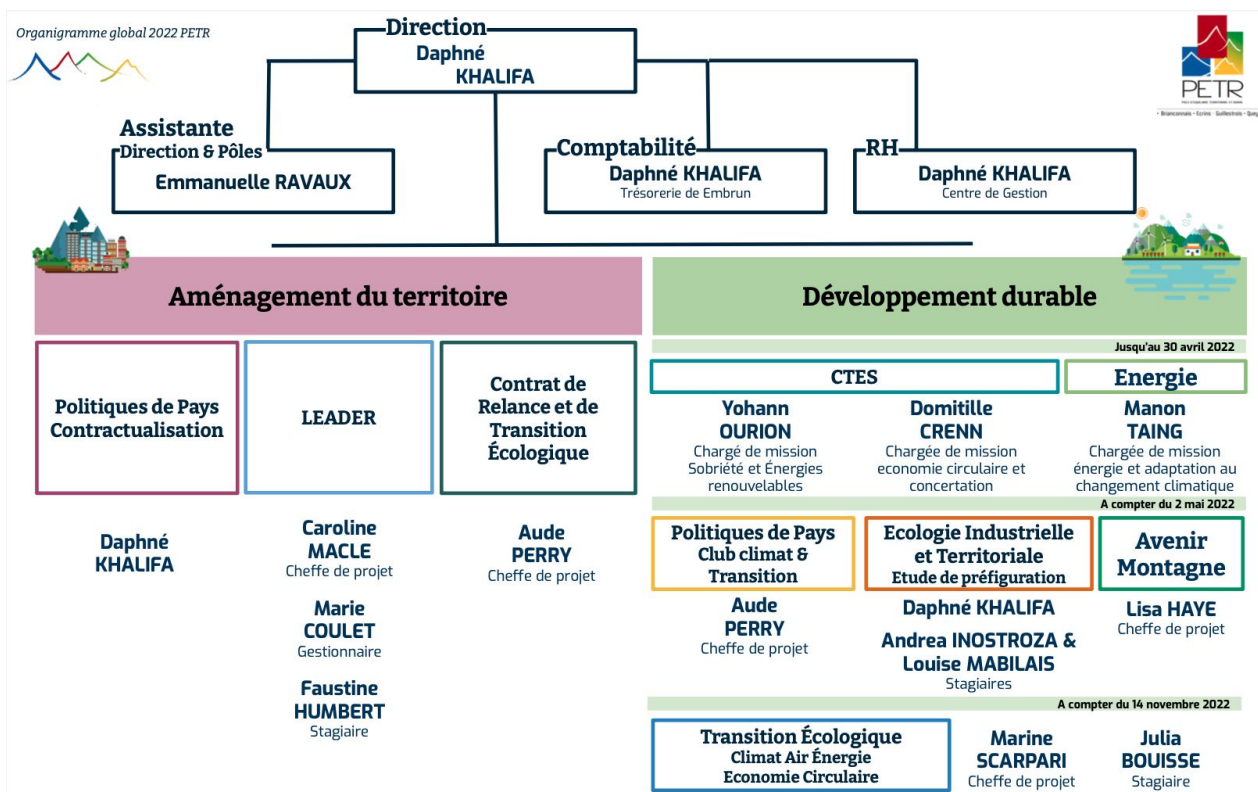
Les 3 communautés de communes, le Parc National des Ecrins et le Parc Naturel Régional du Queyras, la Région Sud, le Départements des Hautes-Alpes, les chambres consulaires... et des citoyens.

Ressources humaines

MOYENS HUMAINS

- Directrice : Daphné KHALIFA
- Elu référent : Jean Marie REY

Organigramme 2022



Le PETR est épaulé tout au long de l'année par des stagiaires :

Andrea INOSTROZA

Ecologie Industrielle et Territoriale (4,5 mois).

Ecole Centrale Lyon, Master en Gouvernance des Risques Environnementaux.



Louise MABILAIS

Ecologie Industrielle et Territoriale (5 mois).

Ecole Nationale Supérieure des Mines de Saint-Etienne, cursus Ingénieur Civil des Mines.



Faustine HUMBERT

Politique de Pays et LEADER (1 mois).

Sciences Politiques Lille.



Julia BOUISSE

Développement durable (1 semaine).

Ecole Nationale du Génie de l'Eau de l'Environnement de Strasbourg.



Les RH en quelques chiffres - 2022



RECRUTEMENT

- **1** cheffe de projet CRTE
- **1** cheffe de projet Avenir Montagne
- **1** cheffe de projet Transition Écologique
- **4** stagiaires (2 EIT, 1 politiques de Pays/LEADER, 1 développement durable)

FORMATIONS

- **13** formations dispensées pour les agents du PETR

WEBINAIRES

- **41** webinaires suivis par les agents du PETR

ARRÊTS

- **1** arrêt de travail de courte durée

ENTRETIENS PROFESSIONNELS

- **6** entretiens

LIEUX DE TRAVAIL

- **3** L'Argentière-La Bessée, Mont-Dauphin et Villard Saint Pancrace/puis Briançon

RÉUNIONS AGENTS

- **7** réunions d'équipe
- **85** réunions direction/agents
- **15** direction/suivi stages

DÉPLACEMENTS

- **19 788 km** avec les véhicules de service
- **7 008,5 km** avec les véhicules personnels

RÉUNIONS DIRECTION/ÉLUS

- **46** réunions avec le Président
- **28** réunions avec les Vice Présidents/élus référents

Budget et finances

MOYENS HUMAINS

- Directrice : Daphné KHALIFA
- Elus référents : Michel MOURONT

La directrice gère le budget. Le PETR dépend de la Trésorerie d'Embrun.

BUDGET 2022

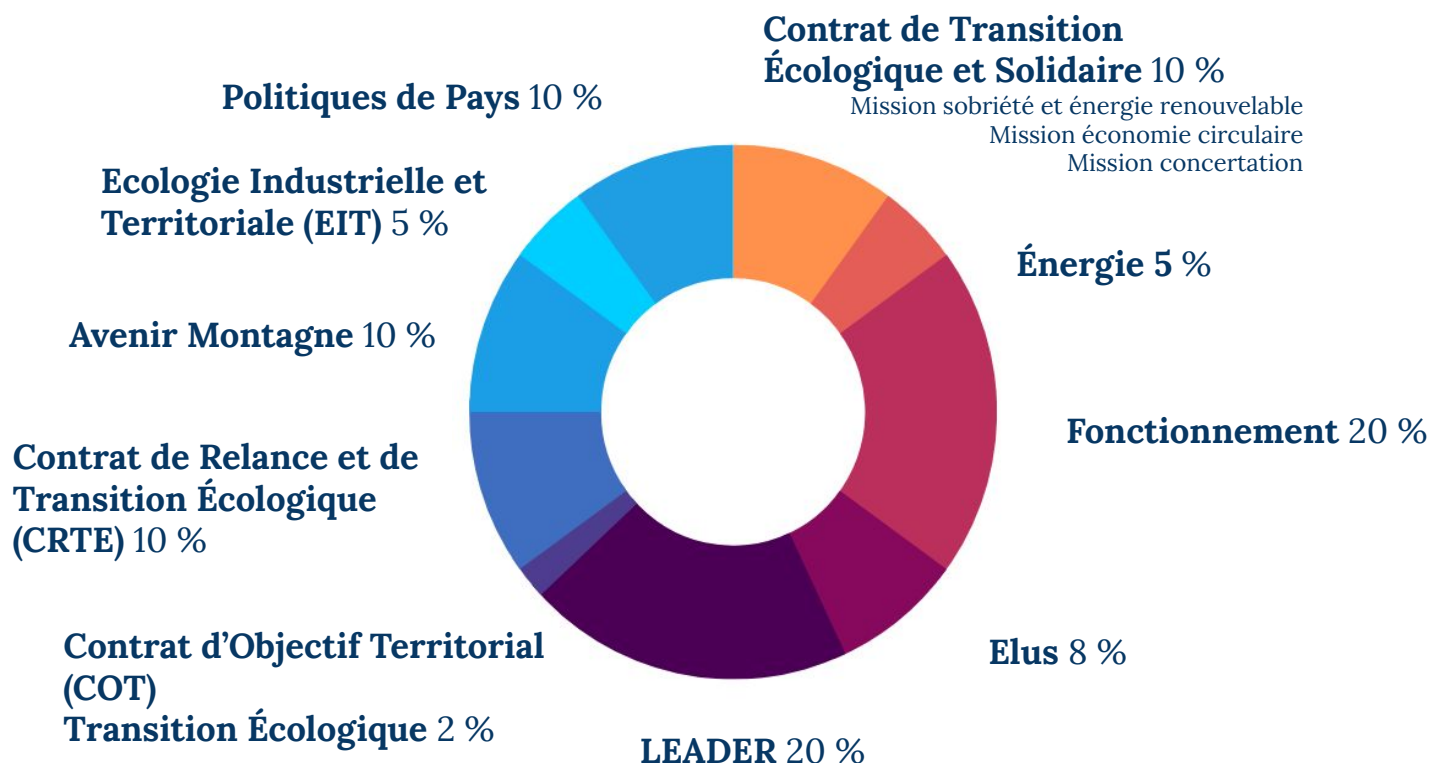
- **497 313,55 €** de fonctionnement

Répartis sur **9** missions et le fonctionnement de la structure
(6,6 ETP + 4 stagiaires + indemnités versées aux élus Président et Vice-Présidents)

En 2022, ce sont 353 mandats et 26 titres qui ont été émis par le PETR.

Crédit relais subvention en cours de 350 000,00 €

RÉPARTITION DU BUDGET ENTRE LES MISSIONS DU PETR



LES DÉPENSES

Frais de fonctionnement : 94 032 €

dont : Achat de fournitures : 1 882 €

Frais de déplacement : 10 800 €

Frais d'étude : 24 300 €

(...)

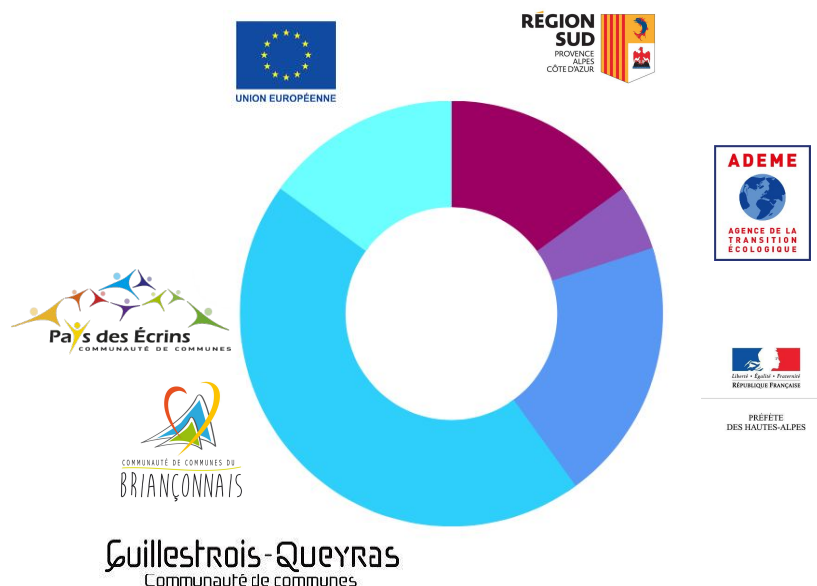
Charges de personnel : 372 120€

Elus : 35 447 €

Frais de banque : 1 855 €



LES RECETTES



Montant de la participation des EPCI aux missions du PETR en 2022

Communauté de communes du Briançonnais : 139 650 euros

Communauté de communes du Guillestrois-Queyras : 58 800 euros

Communauté de communes du Pays des Ecrins : 46 550 euros

Soit un total de : 245 000 euros

**Montants mobilisés par les missions du PETR
pour le territoire
6 700 000 euros**

Outils

- Communiqués de presse
- Journaux, Radios
- Site Internet, Facebook, LinkedIn et Lettres d'actualités



Pour aller plus loin : www.paysgrandbrianconnais.fr

Quelques exemples d'articles de presse et radio parus en 2022

GRAND BRIANÇONNAIS

“Quel avenir financier pour notre territoire ?” : rendez-vous le 22 juin

Le PETR (Pôle d'équilibre territorial et rural) du Briançonnais, des Ecrins, du Guillemois et du Queyras invite à une rencontre collaborative, mercredi 22 juin. La matinée a pour but de mobiliser et d'associer les acteurs du territoire à sa candidature au programme Leader 2023-2027. Leader est un programme européen qui vise à soutenir des projets pilotes en zone rurale. C'est un axe du Fonds européen agricole et de développement de l'espace rural (Feader). Il donne aux territoires un cadre propice à l'émergence de projets collectifs et de qualité grâce à une méthode ascendante.

Le PETR a déjà porté deux programmes Leader qui ont permis de soutenir de nombreux projets et ont drainé des fonds pour le territoire. Son équipe propose cette fois une réflexion sur le thème “Quel avenir financier pour notre territoire ?”.

Des échanges, tables rondes et ateliers thématiques...

La démarche Leader sera explicitée, avec les apports du programme qui vient de se terminer et les perspectives pour 2023-2027. Des échanges, tables rondes et ateliers thématiques animés par des experts et des acteurs du territoire contribueront à définir la future stratégie du programme. Afin de collecter le plus d'avis possible, la réunion s'adresse à des personnes de tous univers, citoyens, socioprofessionnels, élus, institutionnels, entrepreneurs, artisans, collectivités, techniciens et associations.

■ **Les différents sujets abordés**

- Pour un territoire efficient, dynamique et entreprenant : économie circulaire, écologie industrielle territoriale, relocalisation des savoir-faire, soutien aux entreprises.
- Pour un territoire résilient et gagnant en sobriété et en autonomie : transition écologique, nouvelles pratiques d'adaptabilité aux changements climatiques, économies d'énergie, nouveaux services...
- Pour un territoire riche en patrimoines à valoriser et diversifier : avenir montagne, les patrimoines sous toutes leurs (nouvelles) formes, industrielles, agricoles, touristiques...
- Pour un territoire de mutualisations et de démocratie participative : nouvelles formes coopératives, ingénierie financière, financements participatifs, mutualisation d'équipements et de services, attitudes coopérantes...

■ Les différents sujets abordés

► Pour un territoire efficient, dynamique et entreprenant : économie circulaire, écologie industrielle territoriale, relocalisation des savoir-faire, soutien aux entreprises.

► Pour un territoire résilient et gagnant en sobriété et en autonomie : transition écologique, nouvelles pratiques d'adaptabilité aux changements climatiques, économies d'énergie, nouveaux services...

► Pour un territoire riche en patrimoines à valoriser et diversifier : avenir montagne, les patrimoines sous toutes leurs (nouvelles) formes, industrielles, agricoles, touristiques...

► Pour un territoire de mutualisations et de démocratie participative : nouvelles formes coopératives, ingénierie financière, financements participatifs, mutualisation d'équipements et de services, attitudes coopérantes...

Mercredi 22 juin, de 9 h à 13 h, salle polyvalente de l'Isle de Prelles, Saint-Martin-de-Queyrières. Renseignements sur le site Internet paysgrandbrianconnais.fr. Tél. 07 70 21 63 70. Il est possible de faire parvenir une contribution écrite à : leader@paysgrandbrianconnais.fr.

BRIANÇONNAIS | ÉCRINS | GUILLESTROIS QUEYRAS

Le territoire primé pour ses projets de développement durable

Pour la quatrième année, le label régional Territoire durable, une Cop d'avance, vise à récompenser les territoires qui mènent une démarche locale de développement durable. Le Pôle d'équilibre territorial et rural (PETR) du Briançonnais, des Ecrins, du Guillemois et du Queyras a été récompensé pour la quatrième fois.

Depuis 2018, année de création du label Territoire durable, une Cop d'avance, le Pôle d'équilibre territorial et rural (PETR) du Briançonnais, des Ecrins, du Guillemois et du Queyras est récompensé chaque année avec l'attribution de cette marque. Territoire durable, une Cop d'avance est un label attribué par un jury qui encourage la mise en



Le PETR prévoit des actions de sensibilisation à l'extinction de l'éclairage public.

Photo d'illustration Le DL

place de démarches en faveur du développement durable.

La participation citoyenne saluée par le jury

Au fil des années, la

concertation et la communication, qui sont les axes mis en avant par le PETR ont valu à cet organisme la confiance du jury. Cette année, c'est la sensibilisation au réchauffement climatique avec la diffusion du film

Déjà demain qui a particulièrement conquis les jurés. Ce long-métrage a été diffusé dans 36 communes du territoire. Chaque séance s'accompagnait d'un débat avec la présence du réalisateur.

Parmi les autres projets mis en place par l'organisme cette année, il y a notamment la création du Club climat et transition. Celui-ci fait appel à l'action citoyenne dans la mise en œuvre des actions autour de la transition écologique. Le PETR a aussi prêté des équipements aux particuliers pour identifier les pertes thermiques au niveau de leur domicile. Pour l'hiver qui arrive, le Pôle d'équilibre territorial et rural prépare des actions. L'une porte sur la sensibilisation à l'extinction de l'éclairage nocturne alors que la problématique se fait ressentir pour les collectivités. Le PETR prépare aussi une nouvelle bourse aux déchets, initiative déjà mise en place en avril 2022.

5 ÉCONOMIE

JEUDI 29 DÉCEMBRE 2022 WWW.ALPESETMIDI.FR **Alpes & Midi**

GRAND BRIANÇONNAIS Huitième conférence des maires

Le PETR du Briançonnais (Pôle d'Équilibre Territorial et Rural), plus connu sous le nom de Pays du Grand Briançonnais, a organisé sa 8^{ème} conférence des maires du territoire du Briançonnais, des Ecrins, du Guillemois / Queyras. Mais lorsqu'on dit « plus connu » c'est une façon de parler car il n'est que très peu connu par le grand public. Le PETR n'est pas un échelon administratif mais un lieu de coordination et une équipe d'ingénierie territoriale comprenant sept techniciens au service de 36 communes et 3 Communautés de communes. Cette réunion des maires, ouverte au public, était l'occasion de faire le point sur les grandes missions en cours.

PROGRAMME LEADER

Leader est un programme initié par l'Europe et destiné aux territoires ruraux porteurs d'une stratégie locale de développement. Le PETR gère ce programme depuis 2007. Le programme 2014-2022 arrive à son terme et aura drainé 1,8 M€ sur le territoire (soit la consommation de la totalité de la somme disponible) pour 57 projets sélectionnés. Le PETR est candidat pour porter le nouveau programme 2023-2027. Plusieurs temps de concertation des



Intervention de Pierre Leroy, Président du PETR du Briançonnais, des Ecrins, du Guillemois et du Queyras.

CONTRAT D'OBJECTIF TERRITORIAL

Le COT est un dispositif proposé par l'ADEME (initialement Agence de l'environnement et de la maîtrise de l'énergie, aujourd'hui Agence de la transition écologique) dans le cadre de son programme « Territoires engagés transition écologique ». Il vise une approche transversale, en décloisonnant les thématiques, pour accompagner les communautés de communes dans leur stratégie de transition écologique et dans le suivi des progrès réalisés au fil du temps. Le PETR a signé en 2022 un COT, qu'il portera sur une durée de 4 ans. Basé sur deux référentiels nationaux (Climat-Air-Energie et Économie circulaire), le COT est un outil permettant de faire le bilan exhaustif des actions menées sur chaque territoire et de structurer un plan d'action en faveur de la transition écologique.

acteurs locaux ont été menés durant l'année écoulée et le diagnostic du territoire a été réactualisé conduisant à une nouvelle stratégie pour les cinq prochaines années. L'objectif est de « fédérer les initiatives au service des transitions et du bien vivre sur le territoire » suivant quatre axes devant guider les porteurs de projets à financer et accessible ».

CONTRAT DE RELANCE ET DE TRANSITION ÉCOLOGIQUE (CRTE)

La mission CRTE est mise en place en janvier 2022 pour une durée de 18 mois. Ce contrat, signé pour 6 ans, a pour objectif d'accélérer la relance et d'accompagner les transitions, écologique, démographique, numérique et économique. Le CRTE bénéficiera des crédits du Plan de Relance mis en place par l'État, dont il incarne la déclinaison territoriale. Il comprend 2 axes en 9 orientations stratégiques : agriculture et alimentation, sobriété énergétique, aménagement des communes, habitat et logement, mobilité, tourisme durable, gestion des déchets et économie circulaire, santé en milieu rural, numérique.

MISSION Avenir MONTAGNE

Le premier objectif, « observer, comprendre et diffuser le potentiel d'agir ». Pour cela, la mission Avenir Montagne favorisera à la fois le partage d'expérience, renforcera les temps d'échange et de co-construction de voies à explorer et fera la promotion des actions de transitions portées par les acteurs du territoire.

L'OBJECTIF

C'est aussi d'explorer les voies de transition et de développer le pouvoir d'agir ». Pour cela, la mission Avenir Montagne favorisera à la fois le partage d'expérience, renforcera les temps d'échange et de co-construction de voies à explorer et fera la promotion des actions de transitions portées par les acteurs du territoire.

Michel Toupet



Votre ville : GUILLESTRE | [Changer de ville](#)

Hautes-Alpes : le numérique n'est pas le meilleur ami de la planète

02 Août 2022



ENVIRONNEMENT / Le PETR du Briançonnais, des Écrins, du Guillemois et du Queyras apporte sa pierre à l'édifice de la sobriété énergétique en éditant des fiches conseils sur les bons gestes à adopter au quotidien

- Hautes-Alpes -

Le numérique n'est pas le meilleur ami de la planète. En effet, il émet 4% des émissions de gaz à effet de serre, ce qui est plus que l'aviation civile mondiale. Un chiffre qu'Alice Prud'homme, Vice-présidente à la transition écologique du PETR du Briançonnais, des Écrins, du Guillemois et du Queyras souhaite diminuer à son échelle en initiant un travail sur la sobriété énergétique. Dans un rôle de sensibilisation, le Pôle d'Équilibre Territorial et Rural a édité des **fiches conseils** sur les bons gestes à adopter au quotidien. Des posters ont également été diffusés dans les 36 communes du territoire. Si vous avez des questions ou même des idées à partager avec le PETR, n'hésitez pas à contacter Aude Perry au erte@paysgrandbrianconnaiss.fr.

DES MOYENS MIS EN PLACE POUR UNE TRANSITION ÉCOLOGIQUE ET SOLIDAIRE

Lundi 21 Mars 2022 | Lu 14 fois



Des moyens mis en place pour une transition écologique et solidaire (0 0)



4 & 6 avril 2022 : prochaines rencontres du Club Climat et Transition ! Plusieurs ateliers et actions sont mis en place au club climat et transition afin de donner la parole aux citoyens ainsi que leurs donner les moyens de les appliquer. 2 actions phares cet année: les mégots ainsi qu'une liste de course zéro déchets. Marie Bayard, élue à La Roche-de-Rame et membre du PETR, répond aux questions de Laura Giraud.

L'ARGENTIÈRE-LA-BESSÉE

Allier développement économique et économies de ressources

Le pôle d'équilibre territorial et rural (PETR) Briançonnais, Écrins et Guillemois-Queyras organise, vendredi 9 septembre, un atelier de concertation, temps d'échange et de détection de nouvelles synergies.

Accompagné par l'Ademe et la région Paca, le PETR travaille à une étude de préfiguration d'une démarche d'écologie industrielle et territoriale (EIT). Celle-ci a pour but de promouvoir les coopérations, les synergies et les mutualisations entre entreprises, associations, collectivités et autres structures du territoire, afin de participer à la mise en place d'un avenir plus durable pour la montagne.

■ Objectif : mutualiser les ressources

L'EIT, pilier de l'économie circulaire, cherche à créer et renforcer les liens entre les différentes organisations pour qu'elles puissent réutiliser, partager et mutualiser leurs ressources que ce soit des matières premières, des déchets, des espaces de stockage, des équipements, des expertises, du personnel ou autres.

L'objectif est d'avoir un impact positif, simulta-

nément sur l'environnement et sur le développement économique du territoire.

■ Fin de l'étude en octobre

Cette étude, commencée en mai, se terminera en octobre après plusieurs phases : collecte de données (via notamment des entretiens), analyse du territoire, construction d'une gouvernance, d'un modèle économique et d'un plan d'action potentiels.

Lors de l'atelier, des acteurs du territoire viendront témoigner de leurs actions déjà en place.

La restitution de l'étude aura lieu lundi 17 octobre à L'Argentière-la-Bessée et elle sera présentée à la conférence des maires en décembre pour que les élus puissent voter ou non le lancement de la démarche.

Vendredi 9 septembre, de 9 à 11 h 30 au foyer culturel de L'Argentière-la-Bessée.

Sur inscription.

Contact : Louise Mabilais au 07 88 73 45 53, e-mail : stagepbg@gmail.com.

Site web : paysgrandbrianconnaiss.fr/eit/etude-de-prefiguration-dune-demarche-deit



Trophées de l'innovation territoriale #ConcertationTerritoriale PETR Briançonnais EGQ

ANPP - Territoires ...
19 abonnés

S'abonner

1

Partager

107 vues 7 févr. 2022

Catégorie Concertation territoriale : PETR Briançonnais, des Écrins, du Guillemois et du Queyras
Une démarche participative exemplaire autour du PCAET

<https://www.anpp.fr/laureats-des-prix...>

Quelques exemples de publications FACEBOOK

PETR du Briançonnais des Ecrins du Guillemois et du Queyras
9 mars, 11:10

SAVE THE DATE
Le PETR organise avec la CIPRA un atelier "Economiser les terres : l'artificialisation des sols le 1er avril 2022 - 9H15-12H00 à l'Argentière la Bessée (Salle du Foyer Culturel)
Inscription obligatoire via le formulaire : <https://online2.superoffice.com/.../scripts/customer.fcgi...>
Informations et programme : <https://paysgrandbrianconnais.fr/.../atelier-sur-...>



PAYSGRANDBRIANCONNAIS.FR
Atelier sur l'artificialisation des sols
<p>Dans le cadre de son projet européen « Flächen:sparen » (É...

PETR du Briançonnais des Ecrins du Guillemois et du Queyras
15 février, 12:03

Le PETR du Briançonnais, des Ecrins, du Guillemois et du Queyras, 1er PETR à s'engager et à signer la charte « zéro déchet plastique » mise en place par la région Sud Provence Côte d'Azur et l'ARBE. Pour plus d'information : <https://www.arbe-regionsud.org/1375-2-chartes-zero-dechet...>



ARBE-REGIONSUD.ORG
2 chartes "Zéro déchet plastique"
Une charte régionale et une charte nationale. Engageons-nous!

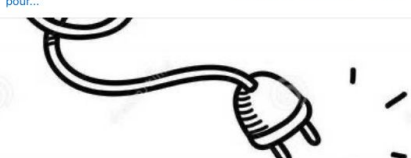
PETR du Briançonnais des Ecrins du Guillemois et du Queyras
26 avril

Ce matin, à Villard St Pancrace, a eu lieu la présentation du bilan de fin de la mission énergie et adaptation au changement climatique du PETR du Briançonnais des Ecrins du Guillemois et du Queyras. Simy Desmoulin élu référent de la mission et Pierre Leroy président du PETR, ont présenté devant les élus des communautés de communes et leur techniciens, ainsi que l'ADEME et notre partenaire Hello, un bilan nourri de nombreuses actions réalisées et de nombreux fonds drainés pour le territoire. Vous pourrez retrouver ce bilan sur le site du PETR du Briançonnais des Ecrins du Guillemois et du Queyras dès demain. <https://paysgrandbrianconnais.fr/.../presentation-de-la-...>



PETR du Briançonnais des Ecrins du Guillemois et du Queyras
10 mai

Le PETR, dans le cadre de sa mission d'information et de conseil, vous informe de quelques gestes économes à adopter pour économiser l'électricité".
Information Economie d'énergie - Quelques reflexes simples à avoir au bureau pour réduire les dépenses énergétiques et diminuer la facture d'électricité de votre collectivité. Retrouvez le détail sur notre site internet : <https://paysgrandbrianconnais.fr/.../les-reflexes-pour-...>



PETR du Briançonnais des Ecrins du Guillemois et du Queyras
5 janvier, 11:42

Le PETR propose un décryptage de la loi Climat et Résilience, centré sur les implications pour les collectivités du territoire : retrouvez les fiches de présentation sur le lien suivant : <https://paysgrandbrianconnais.fr/.../decryptage-de-la-loi...>
Pour + d'info : contactez Manon TAING, chargée de mission énergie energie@paysgrandbrianconnais.fr



PAYSGRANDBRIANCONNAIS.FR
Décryptage de la loi Climat et Résilience
PRESENTATION DE LA LOI CLIMAT ET RESILIENCE La Loi dite "Climat et Résilience" est issue du travail mené par la Convention...

PETR du Briançonnais des Ecrins du Guillemois et du Queyras
10 octobre 2022

Restitution de l'étude Écologie Industrielle et Territoriale
En présence de la Région Provence Alpes Côte d'Azur qui soutient le PETR sur cette démarche. Vous souhaitez en savoir plus sur la démarche d'Écologie Industrielle et Territoriale initiée par le PETR ?
Rendez-vous à la restitution de l'étude le lundi 17 octobre à 14h00 à la salle du foyer culturel de l'Argentière-La Bessée.
Plus d'informations ici :



PAYSGRANDBRIANCONNAIS.FR
Ecologie Industrielle et Territoriale : La restitution de l'étude du PETR.
<p><em data-stringify-type="italic">Lundi 17 octobre 2022 14h00 - 16h00 - Salle du Foyer Culturel à l'Argentière-la-Bessée </p> <p>Depuis mai, le PETR s'attèle à étudier le territoire pour analyser si les conditions sont réunies pour mettre en place une démarche d'écologie industrie...</p>

PETR du Briançonnais des Ecrins du Guillemois et du Queyras
14 mars

Notre cheffe de projet LEADER Caroline Macle Faure était présente pour représenter notre territoire #galpaca

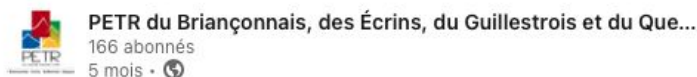


Leader France
10 mars

Lundi & Mardi, notre fédération a eu le plaisir d'accueillir les ruralités françaises et européennes à l'occasion du séminaire européen Leader organisé dans le cadre de la Présidence française du Conseil de l'Union européenne.
Avec de nombreuses personnalités françaises et européennes et près de 300 participants en présentiel et 100 participants à distance sur les deux jours, cet événement a été une grande réussite !!
Convivialité, émotion, échanges, débats...
Tout a été réuni pendant ces deux jours pour que ce moment compte dans la présidence française du Conseil de l'Union européenne !!
Agence nationale de la cohésion des territoires - ANCT ELARD aisbl Réseau rural français 2014-2020 European Network for Rural Development - ENRD EU Food & Farming Commission européenne en France European Committee of the Regions Ministère Cohésion des territoires & Relations avec les collectivités Régions de France Côtes d'Armor le Département Région Bretagne Saint-Brieuc Armor-Agglomération Ploëuc-L'Hermitage Europe Europe en Bretagne Ministère de l'Agriculture et de l'Alimentation



Quelques exemples de publications LINKEDIN



PETR du Briançonnais, des Écrins, du Guillestrois et du Queyras
166 abonnés
5 mois · 🌐

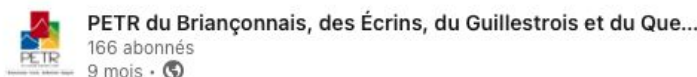
Article d'Alpes 1 sur l'atelier « Partage de besoins et ressources sur le territoire du PETR » dans le cadre de la construction de la démarche d'Écologie Industrielle et Territoriale (EIT) initiée par le **PETR du Briançonnais, des Écrins, du Guillestrois et du Queyras** qui a eu lieu le 09 septembre dernier.

<https://lnkd.in/ew2eJGj6>

Hautes-Alpes : un atelier de concertation pour allier industrie et écologie à L'Argentière la Bessée

alpesdusud.alpes1.com · Lecture de 1 min

ÉCONOMIE / ENVIRONNEMENT / Le PETR du Briançonnais, des Écrins et du Guillestr...



PETR du Briançonnais, des Écrins, du Guillestrois et du Queyras
166 abonnés
9 mois · 🌐

🌿 Carnets de montagne 🌿

🌍 Recensement des initiatives positives du territoire en matière de transition écologique, publié en 2017 dans le cadre du programme TEPCV

👉 Retrouvez toutes les actions sur notre site internet :

<https://lnkd.in/eJrVEFD>

👏 Et n'hésitez pas à nous envoyer vos initiatives en vous connectant sur notre site !

Qu'est-ce que les Carnets de montagne ?

paysgrandbrianconnais.fr · Lecture de 1 min

Découvrez les dispositifs mis en place sur le territoire du Briançonnais, des Écrins, d...



PETR du Briançonnais, des Écrins, du Guillestrois et du Queyras
166 abonnés
1 an(s) · 🌐

#territoires #cte #énergie Le **PETR du Briançonnais, des Écrins, du Guillestrois et du Queyras** signait le 1er contrat de transition écologique en territoire de Montagne à Briançon, en présence d'**Emmanuelle Wargon**, alors en en charge de la **#transtionecologique**
Notre PETR : Territoire de Montagne, Territoire d'énergie, Territoire de Projets



Banque des Territoires
10 051 abonnés
1 an(s) · 🌐

Touchés en plein cœur (des montagnes) 🌿

Il était une fois la signature du premier contrat de transition écologique **#CTE** avec un territoire de montagne.

Aujourd'hui, revivez les prémices avec le **#TourDesTerr** 👉
<https://bit.ly/34xFeTX>

#SaintValentin #IntérêtGénéral #TEE



© Frédéric Pascal



PETR du Briançonnais, des Écrins, du Guillestrois et du Queyras
166 abonnés
6 mois · 🌐

Retrouvez l'interview d'Alice Prud'homme, vice présidente du **PETR du Briançonnais, des Écrins, du Guillestrois et du Queyras** sur la sobriété numérique publiée par Ram05 📢

https://lnkd.in/dweQ2_Dr

Grand Briançonnais : le PETR lance une campagne de sensibilisation à la sobriété numérique, "angle mort" des économies d'énergies

ram05.fr · Lecture de 2 min

Le numérique n'est pas (forcément) écologique. Pourtant, à force d'être martelé, cela de...



PETR du Briançonnais, des Écrins, du Guillestrois et du Queyras
166 abonnés
4 mois · 🌐

Le **PETR du Briançonnais, des Écrins, du Guillestrois et du Queyras** a été retenu comme territoire lauréat de niveau 3 au Label une Cop d'Avance de la **Région Sud - Provence-Alpes-Côte d'Azur** et l'ARBE.

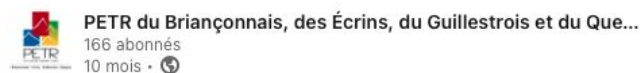
Le label régional « Territoire durable, une Cop d'avance » a pour objectif d'identifier, accompagner et valoriser les collectivités qui s'engagent dans la transition écologique à travers une démarche locale et globale de développement durable et ainsi leur permettre de développer leur engagement.

<https://lnkd.in/e2K8dGXr>



Briançonnais. Le territoire primé pour ses projets de développement durable

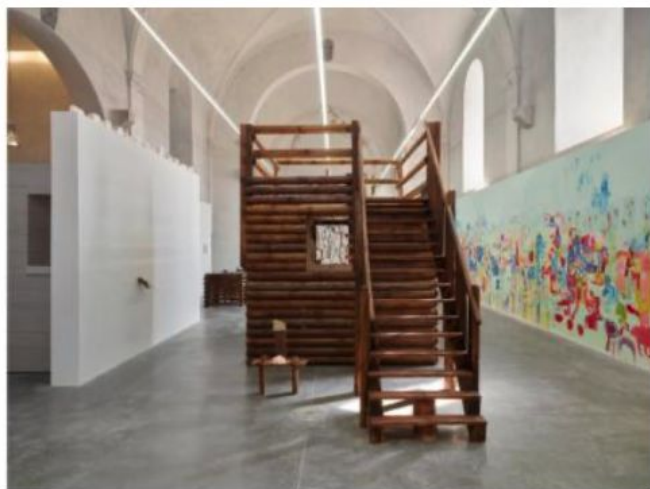
ledauphine.com · Lecture de 1 min



PETR du Briançonnais, des Écrins, du Guillestrois et du Queyras
166 abonnés
10 mois · 🌐

Podcast à la radio @ram05 : le **PETR du Briançonnais, des Écrins, du Guillestrois et du Queyras** parle de la loi climat et résilience avec le Président, Pierre LEROY et la chargée de mission énergie Manon TAING. Merci **Simon Becquet** pour ce temps d'échange **#énergie #résilience #territoire #climat**

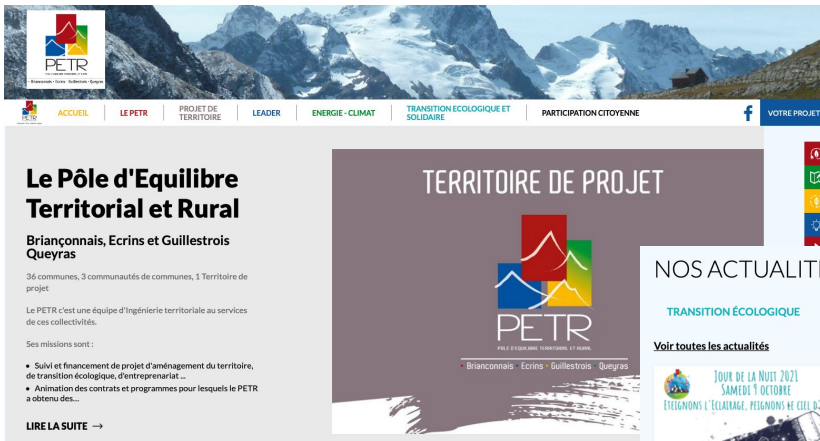
<https://lnkd.in/dDfi6HDu>



Loi Climat et artificialisation des sols, et maintenant ? Avec Pierre Leroy, président du PETR et Manon Taing, chargée de mission au PETR du...

ram05.fr · Lecture de 1 min

Travail sur le site internet pour le rendre complet et utile à tous de nombreuses informations y ont été ajoutées ; notamment des pages privées pour rendre accessibles les documents du PETR à ses membres



LA CONCERTATION

LE PETR CANDIDATE POUR PORTER LE NOUVEAU PROGRAMME LEADER 2023 - 2027

Mercredi 22 juin 09h00 - 13h00, Iscle de Prelles à Saint Martin de Queyrières
 Le PETR a proposé une rencontre publique pour mobiliser et associer les acteurs du territoire à sa candidature au programme LEADER 2023 - 2027.
 « Quel avenir financier pour notre Territoire ? »
 Après des propos introductifs sur le rôle du PETR et des apports du programme LEADER, une cinquantaine de participants ont pu échanger dans des ateliers thématiques. Ce travail contribuera à définir la future stratégie à mettre en oeuvre pour soutenir les projets des cinq prochaines années.



Vous souhaitez nous faire parvenir votre contribut
 Vous pouvez écrire à leader@paysgrandbrianconnais.fr

Quelques instants de la journée du 22 juin en images



Le PETR du Briançonnais, des Ecrins, du Guillemois et du Queyras a un rôle d'impulsion, d'animer le projet global de territoire développé dans sa Charte de Développement.

Actuellement, le PETR porte les missions suivantes :

Mission LEADER :
 Depuis 2014, le Groupe d'Action Locale (GAL) assure la gouvernance du LEADER sur le territoire du PETR. Cette mission est également en lien avec le projet de territoire (orientation stratégique 1, 2 et 3).

Programme 2014-2020

Contrat de Relance et de Transition Ecologique

Le CRTE est la déclinaison du plan de relance au niveau territorial. En lien avec le projet de territoire, il a également pour but de simplifier et de regrouper les contractualisations existantes (contrat de ruralité, CTES, dispositifs cœur de ville et petites villes de demain...).

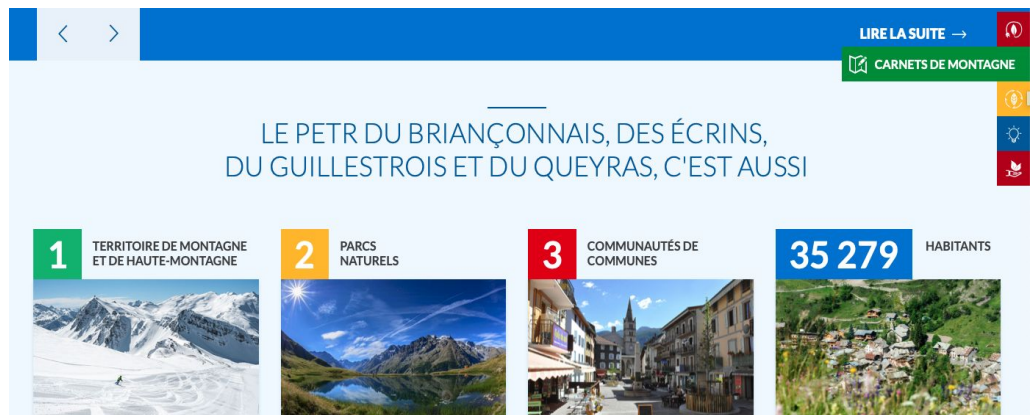
Avenir Montagne

La mission **Avenir Montagne** répond à la stratégie suivante :

Dans un contexte de prise de conscience qu'il est nécessaire d'agir pour un tourisme durable, afin de préserver le territoire et ses nombreux atouts, quelles actions mettre en place pour concilier économie, environnement et population locale ?

Ecologie Industrielle et Territoriale

Le PETR réalise une étude de préfiguration d'une démarche d'**Ecologie Industrielle et Territoriale** (EIT) afin de faire un diagnostic sur le potentiel du territoire pour la mise en place de ce projet.



Lettre d'actualité En ce moment au PETR...



En 2022, mise en place d'une lettre d'actualité du PETR élaborée en internet à destination des partenaires et acteurs du territoire.

Ce document résume ce qui se passe "en ce moment au PETR...", la temporalité varie selon l'actualité du PETR sur un format de 3 ou 4 pages consacrées aux actualités de la structure et de ses pôles ainsi qu'une page dédiée à l'agenda avec les dates à retenir et informations sur les évènements à venir.

Cette lettre est diffusée par mail et est également disponible sur le site internet onglet le PETR / En ce moment au PETR...



EN CE MOMENT AU PETR... #1 - JANVIER FÉVRIER 2022

CITE
La Cheffe de projet CITE, Aude PERRY, est arrivée le 10 janvier 2022... elle a déjà pu rencontrer les services de l'état ainsi que les différents techniciens référents de chaque EPCI avec pour objectif de commencer le travail commun au bénéfice des projets des territoires.

LEADER
Pour la 3ème fois et suite à de bons résultats, le GAL Grand Briannonnais va bénéficier d'un abondement supplémentaire de 30 300,00 € de son enveloppe dédiée aux projets du territoire.

ENERGIE
Le second semestre de l'année 2021 a été marqué, notamment, par la promulgation de la loi Climat et Résilience. C'est une loi riche, dense, qui aborde de nombreux sujets. Afin de faciliter son interprétation, son appropriation et son application, le PETR propose un décryptage de certains points de la loi. Les fiches synthétiques réalisées sont centrées sur les impacts et conséquences de la loi Climat et Résilience pour les communes et communautés de communes du territoire du PETR.

EN CE MOMENT AU PETR... #2 - 2022

CONCERTATION
Le Club Climat et Transition concrétise et finalise sa première action : parution de la « Liste de courses zéro déchet pour le Briannonnais ».

CTES - ENERGIE
Une animation proposée par les missions Energie et sobriété : Le PETR a répondu à la sollicitation du collège Les Gargins à Briannon afin de proposer un atelier ludique pour imaginer un territoire autonome : quelles pistes pour réduire la consommation d'énergie ?

TRANSITION ECOLOGIQUE
Organisation d'un atelier sur l'artificialisation des sols avec le CIPRA. Le territoire du PETR a été sélectionné par la Commission Internationale pour la Protection des Alpes (CIPRA) International comme territoire pilote dans le cadre du projet « Economiser les terres ».

LES DATES À RETENIR #2 - 2022

Prochain comité de programmation du LEADER :
Lundi 16 mai 2022

Stage Evaluation des politiques contractuelles et la gouvernance du programme LEADER
Arrivée de Faustine Science Po Lille le 1er juin pour un stage d'un mois.

Prochaines rencontres du Club Climat et Transition à 18H00
le jeudi 19 mai à Saint Martin de Queyrières
le mardi 31 mai à Guillestre - Mairie

Mise en place de la mission Avenir Montagne
à partir du mardi 7 juin 2022

Retrouvez toute l'actualité du PETR sur le site internet <https://paysgrandbriannonnais.fr>
Ou en flashant le code ci contre



Rapport d'activité 2022

Réalisé et mis en page par les services du PETR

Mars 2023



TERRITOIRE DE MONTAGNE · TERRITOIRE D'ÉNERGIE · TERRITOIRE DE PROJETS

www.paysgrandbrianconnais.fr

LA GRAVE • VILLAR D'ARÈNE • MONÉTIER LES BAINS • LA
 SALLE LES ALPES • ST CHAFFREY • BRIANÇON • NÉUACHE
 • VAL DES PRÈS • MONTGENÈURE • PUY ST ANDRÉ •
 PUY ST PIERRE • VILLARD ST PANCRACE • CERVIÈRE •
 VALLOUISE-PELUOUX • LES VIGNEAUX • PUY ST VINCENT
 • L'ARGENTIÈRE LA BESSÉE • FREISSINIÈRES • ST MARTIN
 DE QUEYRIÈRES • LA ROCHE DE RAME • CHAMPCELLA •
 ABRIÈS • AIGUILLES • RISTOLAS • MOLINES EN QUEYRAS •
 ST UÉRAN • CHATEAU VILLE-VIELLE • ARVIEUX • CEILLAC •
 VARS • RISOU • SAINT CLÉMENT SUR DURANCE • RÉOTIER
 • GUILLESTRE • MONT DAUPHIN • EYGLIERS • ST CRÉPIN •
 LA GRAVE • VILLAR D'ARÈNE • MONÉTIER LES BAINS • LA
 SALLE LES ALPES • ST CHAFFREY • BRIANÇON • NÉUACHE
 • VAL DES PRÈS • MONTGENÈURE • PUY ST ANDRÉ •
 PUY ST PIERRE • VILLARD ST PANCRACE • CERVIÈRE •
 VALLOUISE-PELUOUX • LES VIGNEAUX • PUY ST VINCENT



PETR

POLE D'EQUILIBRE TERRITORIAL ET RURAL



- Briançonnais • Ecrins • Guillestrois • Queyras